



CENTER OF SOCIOLOGICAL, POLITOLOGICAL AND
PSYCHOLOGICAL INVESTIGATION AND ANALYSIS



Tel. 22 76 86 Tel/Fax 21 27 96
E-mail: civis@moldnet.md

20 A, Renasterii avenue,
Chisinau, MD2005, Moldova

Utilizarea tehnologiilor informației și comunicațiilor de către populația Republicii Moldova

ELABORAT DE: **Centrul de Analiză și Investigații Sociologice, Politologice
Și Psihologice CIVIS**

PENTRU: **PNUD Moldova, Programul „Edificarea Guvernării Electronice în
Moldova”**

Chișinău – 2007

Echipa de cercetare

1. Ruslan SINȚOV, manager de proiect, autorul raportului de cercetare
2. Cornelia DONI, coordonator de proiect, analiza datelor
3. Alina ȚURCANU, coordonator lucru pe teren
4. Viorel NUȚU, coordonator bază de date, procesare statistică

Consultanți

1. Ion COȘULEANU, manager de proiect „Guvernare Electronică”, PNUD Moldova
2. Nicolae CRISTEA, șef de direcție *Dezvoltarea Societății Informaționale*, Ministerul Dezvoltării Informaționale
3. Valentina ALBU, șef de secție *Monitorizarea Dezvoltarea Societății Informaționale*, Ministerul Dezvoltării Informaționale

Termeni de utilizare:

Opiniile, afirmațiile și concluziile exprimate în acest document și cele ale autorilor nu reflectă neapărat poziția oficială a Programului Națiunilor Unite pentru Dezvoltare sau a Guvernului Republicii Moldova.

CUPRINS

| | |
|---|-----------|
| LISTA DIAGRAMELOR ȘI TABELELOR..... | 4 |
| CAPITOLUL 1: INTRODUCERE..... | 5 |
| CAPITOLUL 2: METODOLOGIA ȘI COLECTAREA DATELOR..... | 7 |
| CAPITOLUL 3: CARACTERISTICILE SOCIO-DEMOGRAFICE ALE POPULAȚIEI ÎNVESTIGATE | 9 |
| CAPITOLUL 4: PRACTICILE DE UTILIZARE A COMPUTERULUI..... | 11 |
| CAPITOLUL 5: PRACTICILE DE UTILIZARE A INTERNETULUI | 15 |
| CONCLUZII..... | 22 |
| ANEXA 1: TABELE DE CORELAȚIE..... | 24 |
| ANEXA 2: CHESTIONARUL CU FRECVENȚE | 44 |

LISTA DIAGRAMELOR ȘI TABELELOR

| Nr. | Denumire | pagina |
|---------------------|---|---------------|
| Diagrama 1 | Procentul gospodăriilor cu computer personal la domiciliu | 11 |
| Diagrama 2 | Procentul persoanelor cu acces la computer și a celor care îl utilizează | 12 |
| Diagrama 3 | Locurile obișnuite de utilizare a computerului | 13 |
| Diagrama 4 | Procentul persoanelor cu acces la Internet și a celor care îl utilizează | 15 |
| Diagrama 5 | Locurile obișnuite de acces la Internet | 16 |
| Diagrama 6 | Modalitățile de conectare la Internet | 17 |
| Diagrama 7 | Acces pe bandă largă la Internet | 18 |
| Diagrama 8 | Frecvența utilizării Internetului | 18 |
| Diagrama 9 | Vizitarea site-urilor autorităților publice | 20 |
| Diagrama 10 | Scopurile de utilizare a Internetului | 21 |
| Tabelul 1 | Procentul gospodăriilor care are computer | 24 |
| Tabelul 2 | Procentul populației care are acces la computer | 25 |
| Tabelul 3 | Procentul populației care utilizează computerul | 26 |
| Tabelul 4 | Procentul populației după locul de utilizare a computerului | 27 |
| Tabelul 5 | Procentul populației care are acces la Internet | 28 |
| Tabelul 6 | Procentul persoanelor care utilizează Internetul | 29 |
| Tabelul 7 | Procentul populației după locul de acces la Internet | 30 |
| Tabelul 8 | Procentul populației după locul CEL MAI DES de utilizare a Internetului | 31 |
| Tabelul 9 | Procentul populației după modalitatea de conectare la Internet | 32 |
| Tabelul 10 | Procentul populației care are acces la Internet pe bandă largă (nelimitat) | 33 |
| Tabelul 11 | Procentul populației care are acces la Internet pe bandă largă (nelimitat) după locul de acces | 34 |
| Tabelul 12 | Procentul populației după frecvența de utilizare a Internetului | 35 |
| Tabelul 13 | Procentul populației care utilizează regulat Internetul (<u>cel puțin o dată pe săptămână</u>) | 36 |
| Tabelul 14 | Procentul populației după intensitatea de utilizare a Internetului (ore, în mediu, pe LUNĂ) | 37 |
| Tabelul 15 | Procentul populației care accesează site-uri/pagini guvernamentale | 38 |
| Tabelul 16.1 | Procentul populației după scopul de accesare a siturilor guvernamentale (Partea I) | 39 |
| Tabelul 16.2 | Procentul populației după scopul de accesare a siturilor guvernamentale (Partea II) | 40 |
| Tabelul 17.1 | Procentul populației după scopul de utilizare a Internetului (Partea I) | 41 |
| Tabelul 17.2 | Procentul populației după scopul de utilizare a Internetului (Partea II) | 42 |
| Tabelul 18 | Procentul populației care a comandat/procurat bunuri și servicii prin Internet în ultimele 3 luni | 43 |

Capitolul 1: INTRODUCERE

Date generale despre proiectul „Edificarea Guvernării Electronice”

„Edificarea Guvernării Electronice” este un proiect al Programului Națiunilor Unite pentru Dezvoltare (PNUD) din Moldova care are drept scop oferirea de asistență Guvernului Republicii Moldova în implementarea componentei Guvernare Electronică a Strategiei Naționale privind Tehnologiile Societății Informaționale pentru Dezvoltare („Moldova Electronică”), în special promovarea utilizării Tehnologiilor Informației și Comunicațiilor (TIC) în activitatea organelor de stat în vederea facilitării accesului la informație publică și perfecționării calității serviciilor publice.

Pentru asigurarea derulării eficiente a proiectului este important de evaluat starea pregătirii electronice a societății, gradul de utilizare a tehnologiilor informaționale în viața și activitatea cotidiană a cetățenilor, agenților economici etc. Este cunoscut faptul, că nu toți indicatorii necesari evaluării pot fi furnizați de către datele statistice oficiale. Din aceste considerente se impune necesitatea realizării unor studii sociologice care să suplinească vacuumul informațional din statisticile oficiale.

În baza evaluării situației curente privind pregătirea electronică a societății a fost elaborat un plan de acțiuni care identifică pașii ce trebuie de parcurs pentru a îmbunătăți eficiența și eficacitatea activității conducerii în relațiile cu cetățenii. Rezultatele obținute în baza cercetărilor sociologice oferă de asemenea posibilitatea de a compara nivelul de dezvoltare electronică a Republicii Moldova cu alte țări.

Raportul de față prezintă rezultatele sondajului național-representativ cu populația Republicii Moldova în vederea studierii nivelului și practicilor de utilizare a tehnologiilor informației și comunicațiilor de către populația țării în viața ei cotidiană. Acest raport include rezultatele celui de-al patrulea studiu în domeniul utilizării tehnologiilor informaționale de către populație. Primul studiu a fost realizat în anul 2004.

Scopul și obiectivele studiului

Scopul studiului constă în colectarea datelor pentru evaluarea nivelului de pregătire electronică în cadrul societății moldovenești și dinamica acestuia, care servesc drept puncte de reper la dezvoltarea și implementarea Concepției și Programului Guvernării Electronice.

Obiectivele studiului vizează colectarea informației curente privind utilizarea Tehnologiilor Societății Informaționale în viața cotidiană a populației Republicii Moldova, informație, ce nu poate fi dedusă din statistici oficiale sau comerciale:

- utilizarea computerului, în special evidențierea/măsurarea următorilor indicatori:
 - procentul persoanelor ce au acces/utilizează computerul
 - locurile de utilizare a computerului
 - procentul gospodăriilor cu computer la domiciliu
- utilizarea Internetului, în special evidențierea/măsurarea următorilor indicatori:

- procentul populației ce au acces la Internet
 - locurile de acces la Internet
 - modalitățile de conectare la Internet
 - procentul populației ce accesează site-urile guvernamentale
 - scopurile de utilizare a Internetului în general
 - intensitatea utilizării Internetului și alte aspecte relevante
- analiza profilului populației ce utilizează Tehnologiile Societății Informaționale

Structura raportului

Raportul Utilizarea tehnologiilor informației și comunicațiilor de către populația Republicii Moldova cuprinde 5 capitole, care reflectă următoarele aspecte:

- Capitolul 1: prezintă informație succintă despre programul „Edificarea Guvernării Electronice”, necesitatea, scopul și obiectivele studiului;
- Capitolul 2: descrie strategia de realizare a studiului (grupul țintă, schema de eșantionare și validare a rezultatelor etc.);
- Capitolul 3: prezintă caracteristicile socio-demografice ale populației investigate – sex, mediu de reședință, vârstă, statutul de angajare, sectorul de activitate, naționalitate și regiune;
- Capitolul 4: descrie practicile de utilizare a computerului (procentul populației cu acces la computer, procentul populației care utilizează computerul, precum și locurile de acces/utilizare a computerului);
- Capitolul 5: prezintă informația despre practicile de utilizare a Internetului (procentul populației care are acces/utilizează Internetul, cu ce scop este utilizat Internetul, frecvența și intensitatea utilizării Internetului etc.);

Capitolul 2: METODOLOGIA ȘI COLECTAREA DATELOR

Capacitatea și acoperirea studiului, schema de eșantionare

Grupul țintă: populația Republicii Moldova în vârstă de 16-74 ani. Studiul a fost realizat pe întreg teritoriul al Republicii Moldova, cu excepția teritoriului din stânga Nistrului.

Metoda de cercetare: metoda de cercetare utilizată pentru studiul dat a fost sondajul de opinie, în baza tehnicii interviului față în față la domiciliul respondenților

Instrumentul de cercetare: chestionar scris standardizat, cu întrebări și răspunsuri pre- și semi-codificate. Chestionarul a fost elaborat de către echipa de cercetare a Centrului CIVIS în corespundere cu cerințele formulate în Termenii de Referință față de cercetare și experții proiectului „Guvernare Electronică” al PNUD Moldova.

Chestionarul este similar, versiunea prescurtată, cu chestionarul aplicat în studiile precedente (anii 2004-2006).

Chestionarul a fost tradus în aceeași variantă în limba română și rusă, respondentul având posibilitatea să aleagă limba de interviu.

Colectarea datelor pe teren s-a desfășurat în perioada 1– 22 decembrie 2007.

Volumul cercetării: 1226 respondenți.

Schema de eșantionare:

Pentru a satisface cerințele de reprezentativitate impuse studiului dat s-a recurs la o eșantionare național reprezentativă a populației țării în vârstă de 16-74 ani.

Caracteristicile eșantionului:

- stratificat – au fost utilizat 2 criterii de stratificare:
 - *regiune* – 12 regiuni similare fostelor unități administrativ teritoriale (județe);
 - *categoria localității* – sate până la 3000 locuitori, sate mai mult de 3001 locuitori, centre raionale, alte orașe și municipii;
 - *volumul stratului* – volumele straturilor rezultate în urma divizării pe regiuni și categorii de localitate au fost calculate proporțional cu numărul populației din fiecare strat în baza datelor statistice din 1 ianuarie 2006 oferite de Biroul Național de Statistică;
- probabilist – localitățile, gospodăriile și respondenții au fost selectați aleatoriu;
- multistadial – au fost utilizate 3 stadii de randomizare:
 - *localitatea* – localitățile din fiecare strat incluse în eșantion (71) au fost selectate aleatoriu (excepție municipiul Chișinău și Bălți) în baza unui tabel cu numere aleatorii;
 - *gospodăria* – în fiecare localitate a fost stabilit numărul de rute necesar de parcurs în funcție numărul de chestionare repartizate pentru fiecare localitate. Gospodăriile unde a avut loc chestionarea au fost selectate prin tehnica rutei aleatoare, în baza pasului statistic;

- *persoana* – în gospodăriile selectate operatorii au înregistrat toate persoanele în vârstă de 16-74 ani, fiind solicitată spre interviu persoana care va sărbători **prima ziua de naștere** de la data interviuării;

Reprezentativitatea eșantionului: eșantionul este reprezentativ pentru populația Republicii Moldova în vârstă de 16-74 ani, exclusiv Transnistria.

Eroarea maximă de eșantionare este de $\pm 2,9\%$.

Cu toate acestea atenționăm asupra faptului că interpretarea/extrapolarea rezultatelor în cazul analizei datelor pentru grupul de populație utilizatori Internet în funcție de categorii socio-demografice (masculin/feminin, rural/urban, vârstă, regiune etc.) trebuie făcută cu atenție, deoarece mărimea finală a categoriilor socio-demografice este foarte mică (pentru unele categorii ajunge chiar la câteva unități: studii medii incomplete – 29 respondenți utilizatori Internet, sectorul ONG – 2 respondenți, grupul de vârstă 60-74 ani – 6 respondenți), fiind determinată de numărul mic al utilizatorilor Internet 287 respondenți (sau 23,4%) din 1226 respondenți.

În acest caz analiza corelată ne permite să evidențiem doar niște tendințe generale în comportamentul utilizatorilor Internet în dependență de o caracteristică socio-demografică sau alta.

Procesarea datelor

Datele colectate de pe teren și verificate au fost introduse în programul statistic SPSS 11.5. de către personal instruit, specializat în introducerea datelor. După introducerea datelor, s-a recurs la o verificare și curățire a bazei de date – eliminare și soluționare a discordanțelor. Datele curățite au fost prelucrate și procesate per total și în funcție de diferite categorii socio-demografice: sex, tipul localității, vârstă, educație, naționalitate și regiune.

În cadrul raportului analiza rezultatelor a fost realizată în funcție de subgrupele de referință (de exemplu, persoanele care au acces la computer, la Internet, care utilizează Internetul etc.). Totodată, în cadrul tabelelor de corelație este prezentat procentul răspunsului și din totalul populației investigate.

Dificultăți întâmpinate / lecții învățate

Principala, și de fapt unica, dificultate a fost cea legată de analiza comparativă a rezultatelor studiilor. Aceasta a rezultat în urma diferenței de eșantion în 2006 față de 2007, fapt ce a dus la unele diferențe semnificative de regres a rezultatelor în 2007 față de 2006. Problema principală a constat în supra-reprezentarea populației cu studii superioare în studiul din 2006, ponderea acesteia în total eșantion fiind de circa 41%, ceea ce este de 2 ori mai mare decât datele statistice oficiale (populația ce a absolvit o instituție superioară de învățământ sau colegiu).

Din aceste considerente recomandăm Beneficiarului să introducă cerințele metodologice de rigoare în termenii de referință, adică să fie respectate aceleași cerințe metodologice ca și în studiile precedente, pentru a asigura comparabilitatea datelor în dinamică.

Capitolul 3: CARACTERISTICILE SOCIO-DEMOGRAFICE ALE POPULAȚIEI ÎNVESTITATE

Vârsta, sexul și profilul teritorial. În total au fost chestionați 1226 respondenți din 71 localități ale Republicii Moldova. Majoritatea respondenților chestionați sunt de sex feminin (57,9%), respondenților de sex masculin revenindu-le ponderea de 42,1%.

Distribuția respondenților după sex și profil teritorial este prezentată în tabelul de mai jos:

| | TOTAL | | urban | | rural | | nord | | centru | | sud | |
|--------------------------|-------------|------------|------------|-------------|------------|-------------|------------|-------------|------------|-------------|------------|-------------|
| | Nr. | % | Nr. | % | Nr. | % | Nr. | % | Nr. | % | Nr. | % |
| masculin | 516 | 42,1 | 207 | 40,1 | 309 | 59,9 | 143 | 27,7 | 262 | 50,8 | 111 | 21,5 |
| feminin | 710 | 57,9 | 283 | 39,9 | 427 | 60,1 | 209 | 29,4 | 362 | 51,0 | 139 | 19,6 |
| Total pe eșantion | 1226 | 100 | 490 | 40,0 | 736 | 60,0 | 352 | 28,7 | 624 | 50,9 | 250 | 20,4 |

În funcție de tipul localității (rural/urban), se înregistrează 60% de respondenți în localitățile rurale și 40% în localitățile urbane. Aria geografică (nord/centru/sud) este reflectată în structura eșantionului studiat prin:

- 28,7% respondenți din *regiunea de nord* (cuprinzând raioanele Edineț, Briceni, Ocnița, Dondușeni, Soroca, Drochia, Florești, mun. Bălți, Fălești, Râșcani, Glodeni și Sângerei) a țării
- 50,9% respondenți din *regiunea centrală* (raioanele Orhei, Rezina, Șoldănești, Telenești, mun. Chișinău, Anenii noi, Criuleni, Dubăsari, Ialoveni, Strășeni, Ungheni, Călărași, Nisporeni, Hâncești)
- 20,4% respondenți din *regiunea de sud* (raioanele Basarabeasca, Leova, Cimișlia, Căușeni, Ștefan Vodă, Cahul, Cantemir, Taraclia și UTA Găgăuzia)

Referitor la variabila vârstă, menționăm că vârsta minimă a respondenților este de 16 ani, iar cea maximă – 74 ani. Vârsta medie a populației incluse în eșantion este de 42,5 ani (respectiv 41,6 ani pentru respondenții de sex masculin și 43,2 ani pentru respondenții de sex feminin; 41,2 ani pentru populația urbană și 43,4 ani pentru populația rurală).

Populația chestionată a fost grupată, după variabila vârstă, în 6 categorii:

| | Număr real | Pondere |
|-------------|------------|---------|
| 16 - 19 ani | 102 | 8,3% |
| 20 - 29 ani | 210 | 17,1% |
| 30 - 39 ani | 226 | 18,4% |
| 40 - 49 ani | 246 | 20,2% |
| 50 - 59 ani | 236 | 19,2% |
| 60 - 74ani | 206 | 16,8% |

Studiile. După caracteristica nivelului de studii structura populației chestionate este prezentată în felul următor:

| | Număr real | Pondere |
|------------------------------|------------|---------|
| medii incomplete/fără studii | 222 | 18,1% |
| medii generale | 399 | 32,6% |
| medii de specialitate | 347 | 28,3% |
| superioare/incomplete | 258 | 21,0% |

Cu alte cuvinte, aproape fiecare al cincilea respondent are fie studii medii incomplete/fără studii, fie studii superioare complete/incomplete. Circa 33% revin respondenților cu studii medii generale, iar 28% - respondenților cu studii medii de specialitate.

După tipul localității, ponderea respondenților cu studii superioare complete/incomplete este net superioară în localitățile urbane (fiecare al treilea respondent) în comparație cu localitățile rurale, unde doar 12,1% din respondenți dețin studii superioare. În schimb în localitățile rurale predomină persoanele cu studii medii incomplete (în raport de 22,7% față de 11,2% pentru localitățile urbane).

Naționalitatea. Marea majoritate a respondenților chestionați sunt *moldoveni/români* (79,7%, dintre care 2,5% s-au declarat a fi *români*). 6,9% din respondenți sunt *ucraineni*, iar *rușilor* le revine o pondere de 6,0%. 7,4% din respondenți reprezintă alte naționalități (găgăuz, bulgar, evreu, grec etc.).

În funcție de tipul localității, mai mulți moldoveni sunt din ariile rurale, în timp de ucrainenii și, în special, rușii sunt din ariile urbane.

| | moldovean/ român | rus | ucrainean | alta |
|-------|-------------------------|------------|------------------|-------------|
| rural | 85,9% | 1,6% | 4,9% | 7,6% |
| urban | 70,4% | 12,7% | 9,8% | 7,1% |

Angajarea în câmpul muncii. Majoritatea populației chestionate nu este angajată în câmpul muncii (56,3%). Dintre aceștia aproape jumătate (48%) sunt *șomeri sau temporar neangajați în câmpul muncii*, iar fiecare al treilea (35%) este *pensionar/invalid/casnic*. 17 la sută din respondenții ne angajați în activitatea de muncă sunt *studenți și elevi*.

43,7% din respondenți exercită o activitate de muncă, dintre care majoritatea (51,1%) activează în *sectorul privat*, 47,6% - în *sectorul public*, iar 1,3% activează în cadrul *organizațiilor neguvernamentale*. În funcție de ocupație, constatăm că majoritatea respondenților angajați în câmpul muncii activează în calitate de *muncitor, personal tehnic și de deservire* (57,3%), 16,4% sunt *conducători/specialiști calificați la întreprindere/instituție/organizație de stat*, 12,3% sunt *conducători/specialiști calificați la întreprindere/instituție/organizație privată/mixtă*, iar câte 7% sunt fie *funcționari publici*, fie *manageri/specialiști la instituții/misiuni/reprezentanțe internaționale*.

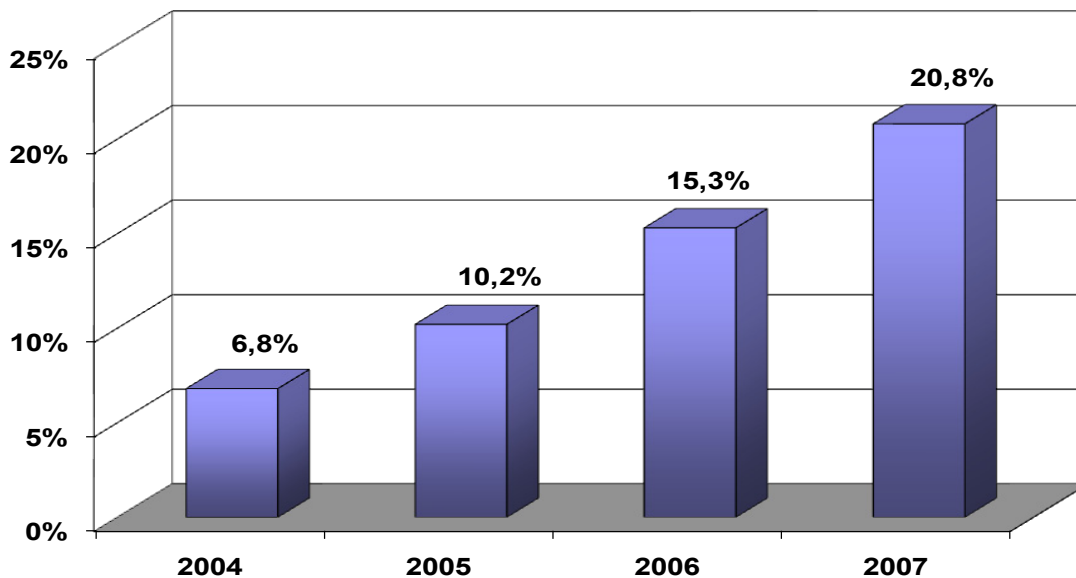
Domeniile de activitate ale populației sunt, de cele mai dese ori, agricultură și industria alimentară, silvicultură (20,7% din numărul persoanelor angajate), comerț, alimentația publică, turism, servicii (16,8%) și știință și învățământ (12,7%). Aceste 3 domenii cuprind circa jumătate din numărul total al populației ocupate.

Capitolul 4: Practicile de utilizare a computerului

Disponibilitatea computerului la domiciliu

Computer la domiciliu, conform datelor sondajului, are fiecare a cincea gospodărie (20,8%) – vezi Diagrama 1. Acest indice a crescut de 3 ori, comparativ cu datele sondajului din 2004 sau cu 1/4 față de anul 2006, ceea ce denotă, pe de o parte, creșterea capacității de cumpărare a populației a bunurilor scumpe și, pe de altă parte, creșterea interesului față de produsele societății informaționale. Or, acest lucru este firesc, dată fiind utilizarea tot mai răspândită a computerului atât la locul de muncă (în scopuri de serviciu), cât și la domiciliu (preponderent în scopuri distractive, recreare etc.). În acest context, menționăm că ponderea gospodăriilor cu computer la domiciliu scade invers proporțional cu creșterea în vârstă a respondenților: de la 43,1% pentru respondenții în vârstă de 16-19 ani la 3,4% pentru respondenții în vârstă de 60-74 ani.

Diagrama 1. Procentul gospodăriilor cu computer personal la domiciliu



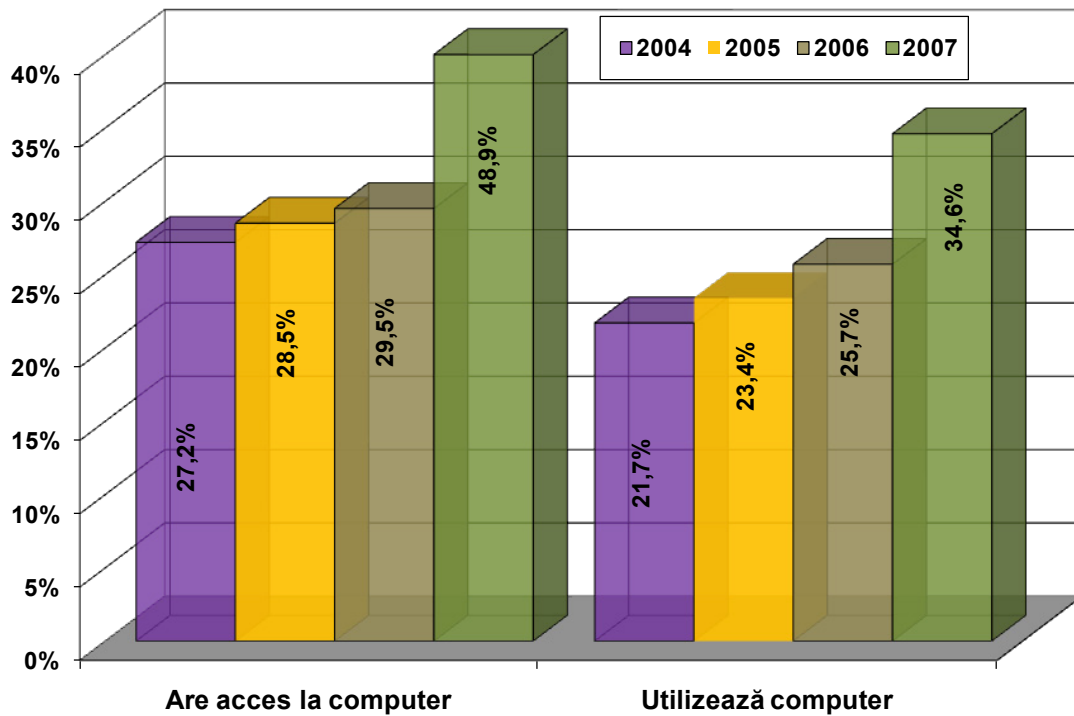
În funcție de mediul de reședință, ponderea gospodăriilor cu computer la domiciliu este de 3,5 ori mai mare în localitățile urbane (35,9%) față de localitățile rurale (10,7%). Calculele suplimentare evidențiază faptul că în ultimii 3 ani ritmurile de computerizare a gospodăriilor rurale sunt mai mari (2,5 ori) decât în mediul urban (1,8).

Ca și în anii precedenți, regiunea centrală a țării prezintă valori mai mare a indicelui de computerizare a gospodăriilor (25,2%), față de regiunea de sud (17,6%) și cea de nord (14,4%).

Accesul la computer

Aproape fiecare al doilea respondent chestionat (48,9%) are acces la computer, acest indicator fiind în creștere semnificativă față de anul 2006 (vezi Diagrama 2, pag. 12). Accesul la computer rămâne în continuare mai mare în mediul urban (64,9%) față de mediul rural (38,2%), însă comparativ cu anul 2005 discrepanța descrește de la 2,5 ori la 1,7 ori în anul 2007. Diferențe de acces la computer în funcție de sex nu se înregistrează.

Diagrama 2. Procentul persoanelor cu acces la computer și a celor care îl utilizează



Corelația rezultatelor în funcție de vârstă ilustrează faptul că accesul la computer este invers proporțional cu vârsta respondenților – odată cu înaintarea în vârstă ponderea populației care are acces la computer descrește de la 91,2% (față de 59,4% în 2005) pentru grupul de vârstă 16-19 ani la 20,4% (față de 6,5% în 2005) pentru grupul de vârstă de 60-74 ani.

Indicele de acces la computer variază de asemenea în funcție de nivelul de studii și sectorul de activitate a populației. În acest context, evidențiem faptul că accesul la computer este asigurat în măsură mai mare persoanelor cu studii superioare (în proporție de 77,9 la sută) și mai puțin persoanelor cu nivel de studii inferior, ponderea cărora nu depășește pragul de 31,5%.

Tendențele de acces la computer, în funcție de sectorul de activitate, rămân a fi aceleași în decursul ultimilor 3 ani – acces mai mare în sectorul neguvernamental și mai mic în sectorul privat. Totuși, se atestă o creștere a ratei de acces la computer în sectorul public (de la 39,7% în 2005 la 64,3% în 2007) și privat (de la 25,2% în 2005 la 55,1% în 2007).

Utilizarea computerului

Dintre persoanele care au acces la computer, majoritatea (70,8%) îl și utilizează. Totuși, circa 29% din populația care are acces la computer nu îl utilizează. Comparativ cu anul 2005, ponderea utilizatorilor de computer în rândul celor care au acces la computer este cu circa 12% mai mică, fapt ce poate fi explicat prin ritmurile de creștere mai mari a indicilor de acces la computer, comparativ cu indicii de utilizare. Această explicație este ilustrată elocvent și în Diagrama 2.

Cu toate acestea, ponderea utilizatorilor de computer din totalul eșantionului a crescut semnificativ față de anii precedenți – cu circa 1/3 (vezi Diagrama 2)

În linii generale, tendințele de utilizare a computerului în funcție de caracteristicile socio-demografice ale populației, sunt similare, cu mici excepții, cu cele ale accesului la computer.

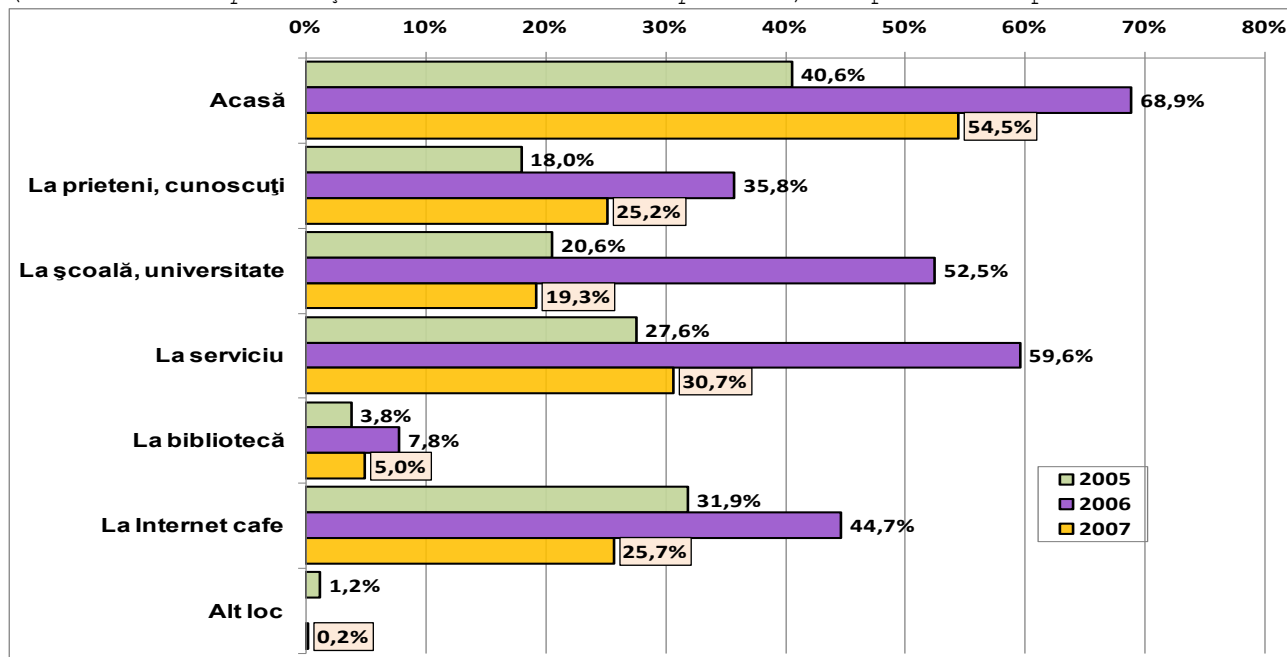
Astfel, populația de sex masculin utilizează computerul în proporție mai mare (76,3%) decât populația de sex feminin (66,8%). De asemenea, în sectorul privat de activitate gradul de utilizare a computerului din totalul populației cu acces la computer este mai mare decât în sectorul public.

Locurile de utilizare a computerului

Principalele locuri de utilizare a computerului continuă a fi *domiciliul* (54,5%) și *locul de muncă* (30,7% dintre persoanele care utilizează computer) – vezi Diagrama 3. Totodată, fiecare a patra persoană utilizează computerul fie la *Internet cafe* (25,7%), fie la *prieteni/cunoscuți* (25,2%).

Diagrama 3. Locurile obișnuite de utilizare a computerului

(Baza: 424 respondenți care utilizează computerul) răspuns multiplu



Notă: diferențele semnificative ale răspunsurilor între studiul din 2006 și 2007 se explică prin diferența de eșantion (în 2006 respondenții cu studii superioare constituie 41 la sută față de 21% în 2007). Ori rata de acces și utilizare a tehnologiilor informaționale este cea mai înaltă la acest grup de respondenți. Totodată, rețeaua socială a respondenților cu studii superioare este net superioară față de celelalte nivele de educație.

Analiza corelată a rezultatelor evidențiază următorul profil al utilizatorilor de computer, în funcție de locul de utilizare:

- *accesul în locurile publice* este specific mai mult:
 - persoanelor tinere (de la 16 până la 29 ani) – practic fiecare al treilea respondent (față de fiecare al doilea în 2005) care utilizează computer;
 - persoanele de sex masculin față de sex feminin;
- *accesul la domiciliu* este specific mai mult:
 - respondenților din localitățile urbane – 63,8% (de 1,5 ori mai mare decât în localitățile rurale);
 - respondenților care activează în sectorul neguvernamental și privat (în medie 62% față de 45,3% pentru sectorul public);
 - mai mulți bărbați folosesc computerul la domiciliu (62,7%) decât femeii (47,6%)

- în funcție de regiune, mai mulți locuitori din regiunea de centru (60,8%) și nord (50,0%), față de regiunea de sud (41,8%)
- mai mulți ruși și ucraineni folosesc computer la domiciliu (în medie 72,5%) comparativ cu respondenții de naționalitate moldovenească (52,7%)
 - *accesul la locul de lucru* este caracteristic mai mult:
 - respondenților din localitățile urbane (35,8%) față de respondenții din localitățile rurale (23,0%, în creștere de 2 ori mai mare față de anul 2005);
 - respondenților care activează în sectorul neguvernamental (80,0%) și public (61,5%) în comparație cu cei din sectorul privat (doar 47,0%);
 - femeilor (34,5%) decât bărbaților (25,9%)
 - *accesul la locul de studii* este caracteristic mai mult:
 - respondenților din localitățile rurale (27,6%) față de respondenții din localitățile urbane (13,8%);

În general, se atestă o tendință de creștere a utilizării computerului la domiciliu și serviciu, pe de o parte, și o descreștere a folosirii acestuia în locurile publice, pe de altă parte.

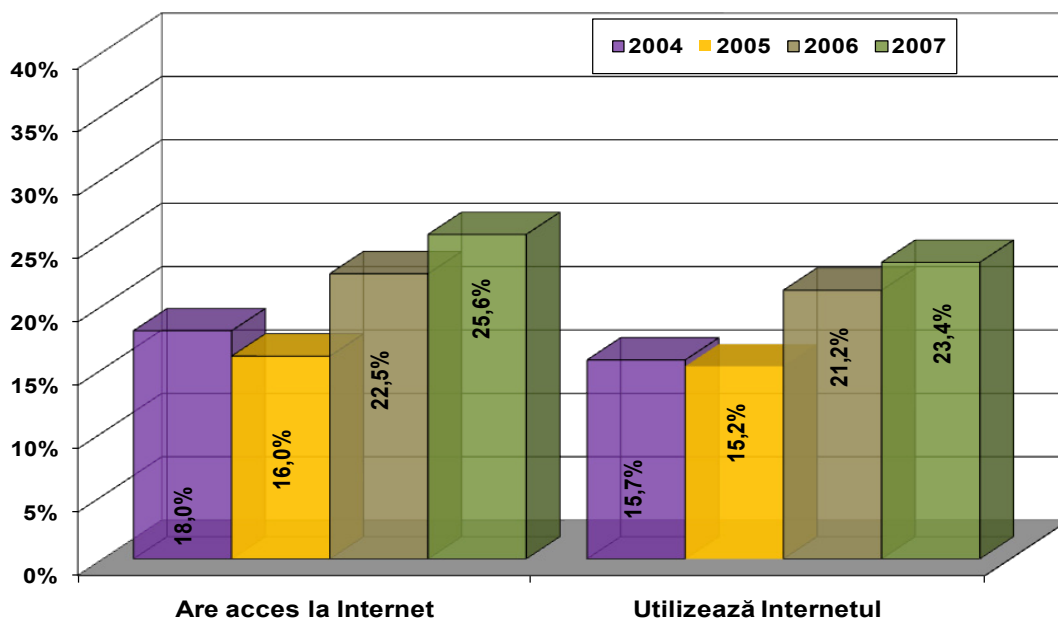
Capitolul 5: Practicile de utilizare a Internetului

Accesul la Internet și utilizarea Internetului

Din numărul persoanelor care utilizează computerul circa 3/4 (74,1%) au acces la Internet, față de 2/3 în anul 2005.

Analiza datelor din totalul populației chestionate atestă că fiecare a patra persoană (25,6%) are acces la Internet, acest indice fiind în creștere față de anii precedenți (vezi Diagrama 4).

Diagrama 4. Procentul persoanelor cu acces la Internet și a celor care îl utilizează



Analiza corelată evidențiază o descreștere a discrepantei privind accesul la Internet în funcție de mediul de reședință (rural/urban) și regiune. Astfel, discrepanța de acces la Internet s-a redus de la 2 în 2005 la 1,3 ori în 2007. La fel și ritmurile de creștere sunt mai mari pentru mediul rural (4,6% din total populație în 2005 și 14,8% în 2007), față de mediul urban (33,9% în 2005 și 41,8% în 2007).

De asemenea, în funcție de regiune, aproape că s-a egalat proporția populației cu acces la Internet față de anul 2005: regiunea de nord (44,9% în 2005 și 66,7% în 2007), regiunea de centru (75,5% și, respectiv, 76,8%) și regiunea de sud (50,0% și, respectiv, 75,9%).

Rata de acces la Internet este mai mare pentru persoanele în vârstă de 16-39 ani (peste 75 la sută), comparativ cu persoanele mai în vârstă (până la 65%).

Nouă din zece persoane cu acces la Internet (314 persoane) utilizează Internetul. Motivul principal al neutilizării Internetului este *lipsa de necesitate*.

Din numărul total al populației chestionate ponderea persoanelor care utilizează Internetul este de 23,4%, acest indice înregistrând o creștere semnificativă față de anul 2005 (vezi Diagrama 4). În funcție de caracteristicile socio-demografice ale respondenților nu se înregistrează diferențe semnificative.

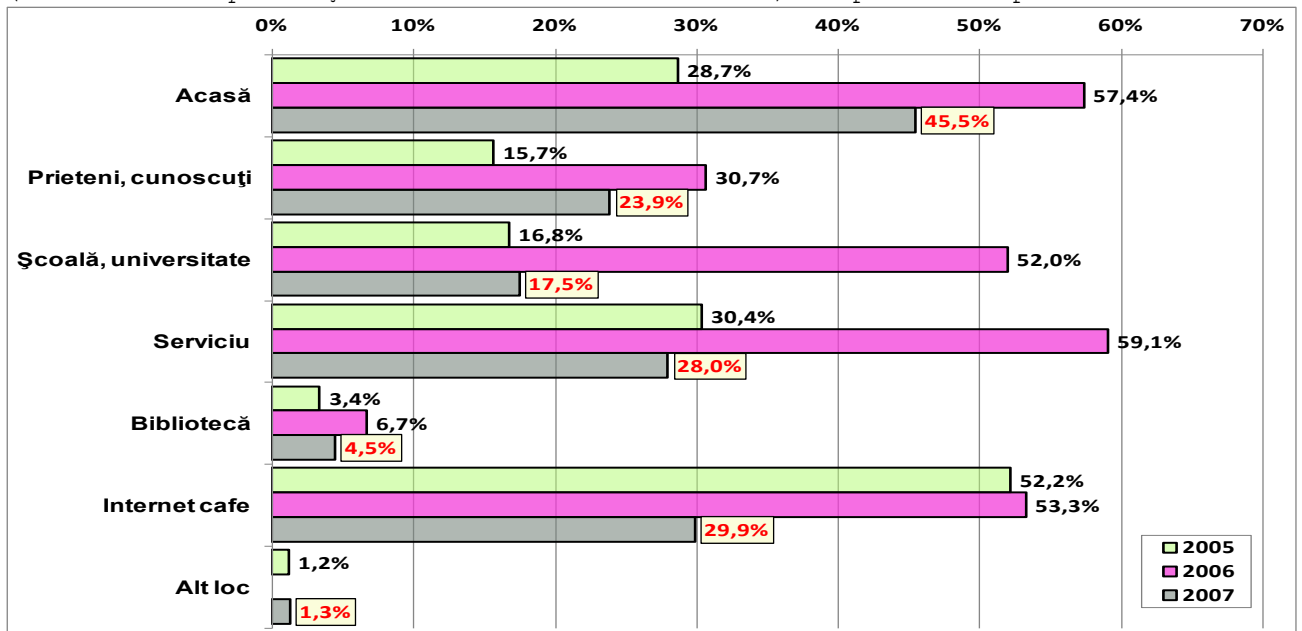
Locurile de acces și utilizare a Internetului

În linii generale, tendințele de utilizare a computerului și acces sau utilizare a Internetului, după locul de acces / utilizare, sunt similare – cel mai des populația menționează domiciliul, după care urmează Internet cafenelele și locul de muncă. Diferă doar valorile acordate unui sau altui loc de acces / utilizare (vezi Diagrama 3, pag. 13, și Diagrama 5).

În acest context, însă, dorim să atragem atenție asupra percepției din partea populației a întrebărilor cu privire la locul de acces și utilizare a tehnologiilor informaționale. Astfel, rezultatele respective sunt relative, dat fiind faptul că rezultă din experiența proprie a fiecărui individ care se limitează la un anumit context de activitate. Cu alte cuvinte, logic ar fi ca pe primul loc, cel puțin, cu privire la accesul la tehnologiile informaționale ar trebui să fie locurile publice (Internet cafe, bibliotecă) care există în fiecare localitate urbană și, în mod normal, orice locuitor are acces la computer și/sau Internet în locurile respective.

Diagrama 5. Locurile obișnuite de acces la Internet

(Baza: 314 respondenți care au acces la Internet) răspuns multiplu



Referindu-ne la locurile obișnuite de utilizare a Internetului, constatăm următoarele diferențe de comportament în funcție de caracteristicile socio-demografice ale respondenților:

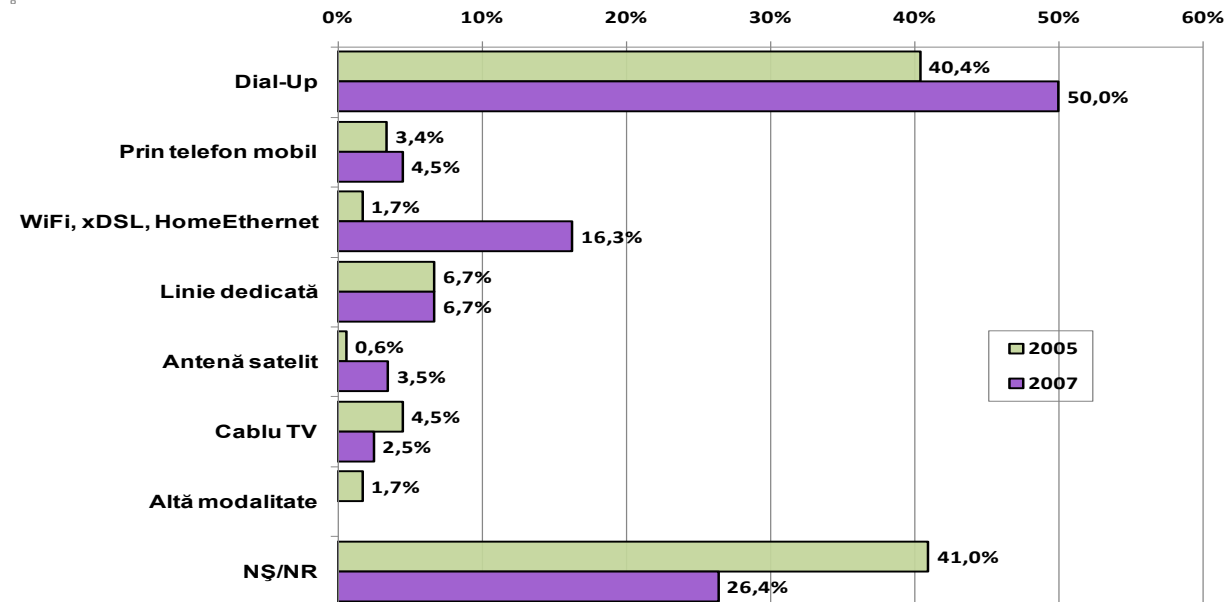
- persoanele de sex masculin mai des decât persoanele de sex feminin folosesc Internetul la *domiciliu*, iar persoanele de sex feminin mai des decât cele de sex masculin utilizează Internetul la *locul de studii*;
- locuitorii mediului urban mai des decât cei din mediul rural au menționat folosirea Internetului la *domiciliu* și *locul de lucru*, în timp ce respondenții din mediul rural mai des decât cei din mediul urban utilizează Internetul la *instituțiile de învățământ* și la *prieteni/cunoscuți*;
- respondenții tineri de vârsta 16-29 ani în măsură mai mare folosesc Internetul la *cafenele Internet*;
- lucrătorii sectorului privat mai puțin folosesc Internetul la *locul de lucru* și mai mult la *domiciliu*, în timp ce raportul angajaților sectorului public este invers – mai mult la locul de muncă și mai puțin la domiciliu.

Modalitățile de conectare la Internet

Principala modalitate de conectare la Internet continuă să fie *dial-up* sau *conectarea prin telefon fix*, fiind specificată de 50,0% din persoanele cu acces la Internet (vezi Diagrama 7). De asemenea a crescut ponderea conectării WiFi, xDSL, Home Ethernet (de la 1,7% în 2005 la 16,3% în 2007). Alte modalități de conectare dețin o pondere nesemnificativă..

Diagrama 6. Modalitățile de conectare la Internet

(Baza: 178 în 2005 și 314 în 2007 respondenți care au acces la Internet)



În aceleași timp, este important de menționat că a scăzut ponderea respondenților care nu cunosc modalitatea de conectare la Internet (de la 41% în 2005 la 26,4% în 2007), fapt ce demonstrează creșterea nivelului de cunoștințe a populației în domeniul respectiv.

Conectarea la Internet prin intermediul metodelor mai performante/costisitoare (WiFi, xDSL, HomeEthernet, linie dedicată) are loc în special în mediul urban. Interesant este faptul că în mediul rural sunt puțin mai dezvoltate tehnologiile de conectare prin cablu TV, antenă satelit și, în special, prin intermediul telefonului mobil. Totuși, este dificil de evidențiat careva concluzii determinante din motivul ratei destul de înalte a persoanelor care nu cunosc sau le este dificil să precizeze modalitatea de conectare la Internet de la computerul la care au acces.

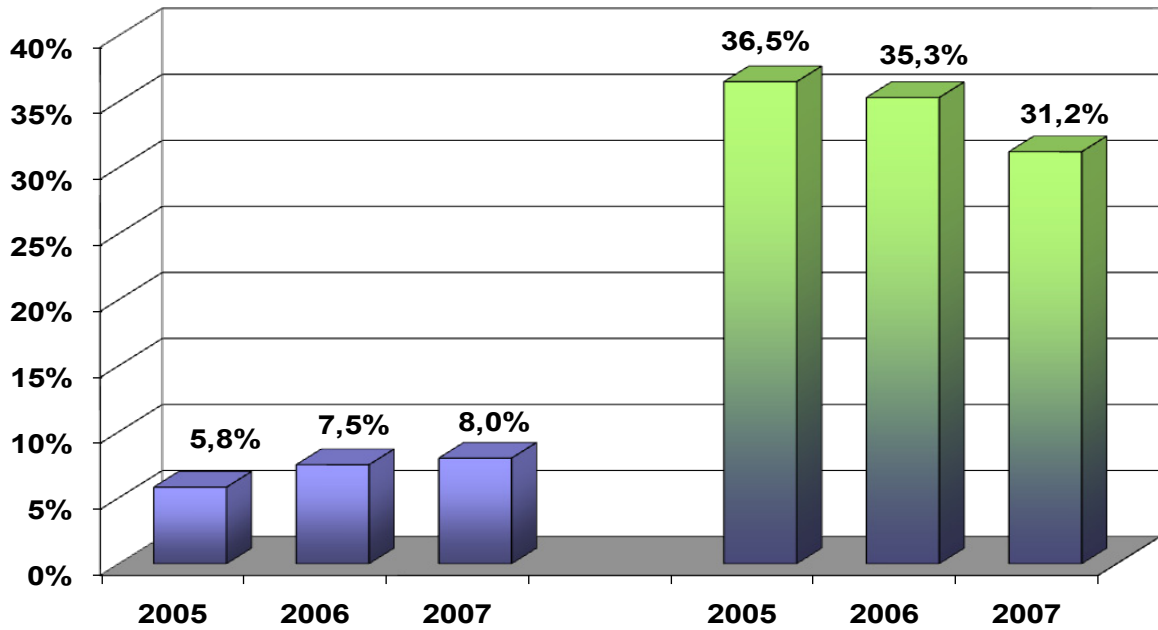
O imagine mai clară este reflectată prin întrebarea „Aveți acces la Internet pe bandă largă (nelimitat)?”. Rezultatele obținute pe teren atestă faptul că din numărul utilizatorilor Internet circa 1/3 (31,2%) are acces la Internet pe bandă largă care este disponibilă în baza următoarelor modalități de conectare: WiFi, xDSL, HomeEthernet, linie dedicată, antenă satelit, Cablu TV și alte modalități decât Dial-up.

Diagrama 7, pag. 18, ilustrează o creștere nesemnificativă în ultimii 3 ani a populației (din total eșantion) cu acces pe bandă largă la Internet și o descreștere ușoară în rândul populației cu acces la Internet. Explicația rezultă din faptul că a crescut numărul persoanelor cu acces la Internet prin telefon fix (de două ori față de anul 2005).

Accesul pe bandă largă este răspândit mai mult în mediul urban (36,1%) comparativ cu cel rural (22,0%). De asemenea, populația până la vârsta de 39 ani se bucură de acces mai mare la Internet pe bandă largă, față de persoanele mai în vârstă.

Diagrama 7. Acces pe bandă largă la Internet

(Baza: 178 în 2005, 203 în 2006 și 314 în 2007 respondenți care au acces la Internet)



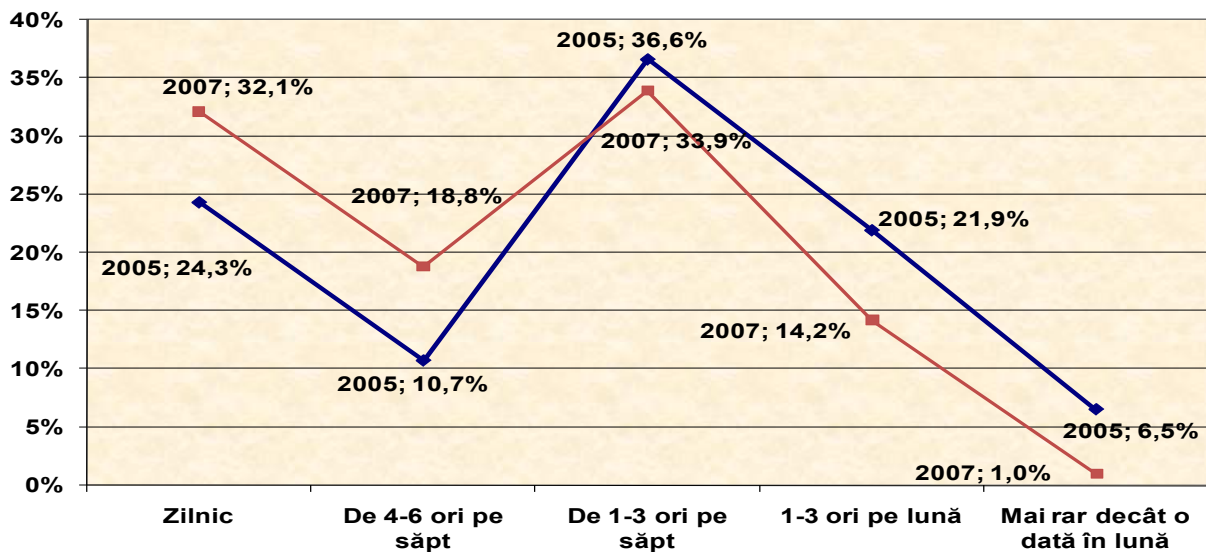
Analiza răspunsurilor persoanelor care au acces la Internet la domiciliu după tipul bandei de acces evidențiază faptul că în ultima perioadă a scăzut ponderea persoanelor cu acces pe bandă largă la domiciliu de la 54,9% în 2005 la 32,9% în 2007. Această diferență se datorează creșterii ponderii conectării prin dial-up.

Frecvența și intensitatea utilizării Internetului

În 2007 frecvența utilizării Internetului a crescut semnificativ față de anul 2005, circa 85 la sută din utilizatori folosesc regulat Internetul în 2007 (cel puțin odată pe săptămână) față de aproape 72 la sută în 2005.

Diagrama 8. Frecvența utilizării Internetului

(Baza: 169 în 2005 și 287 în 2007 respondenți care utilizează Internetul)



Față de anul 2005 a crescut cu 1/3 și ponderea utilizatorilor activi (32,1%), care accesează zilnic Internetul. Profilul utilizatorilor activi este următorul:

- persoanelor de sex masculin (39,1%) în comparație cu cele de sex feminin (25,0 față de 13,8% în 2005);
- utilizatorilor din mediul urban (40,6% față de 27,5% în 2005) în comparație cu mediul rural (14,7% față de 7,4% în 2005);
- utilizatorilor cu studii superioare/superioare incomplete (41,6% față de 32,2% în 2005);
- angajații în sector privat (46,3% față de 29,4% în 2005) în comparație cu angajații sectorului public (26,1%).

Pentru persoanele care utilizează regulat Internetul (cel puțin o dată pe săptămână) s-a recurs la o analiză suplimentară după locurile de utilizare a Internetului. În rezultat, constatăm că, față de anul 2005, principalul loc de acces este *domiciliul* (41,1% din utilizatorii regulați), urmat la distanță de *locul de lucru* (17,7%) și *Internet cafe* (16,0%). Ponderea ultimelor două a scăzut cu circa 10% față de anul 2005.

Corelarea rezultatelor după caracteristicile socio-demografice ale utilizatorilor Internet regulați evidențiază următoarele tendințe:

- la domiciliu utilizarea regulată a Internetului este practică mai des de către:
 - persoanele de sex masculin
 - locuitori ai mediului urban
 - angajați ai sectorului privat
 - locuitori ai regiunii centrale
- Internet cafenele sunt vizitate mai des de către persoanele tinere în vârstă de 16-29 ani;
- la locul de lucru Internetul este accesat regulat mai des de utilizatorii din mediul urban, femei, persoane cu studii superioare, angajați ai sectorului public.

Referitor la intensitatea de utilizare a Internetului, constatăm un trend pozitiv semnificativ în ultimii 3 ani: de la 3,8 ore/lună pe total eșantion în 2005 la 8,5 ore/lună în 2007 sau de la 25,3 ore/lună pe sub-eșantion utilizatori Internet în 2005 la 36,3 ore/lună în 2007.

Internetul este utilizat mai intens de către:

- utilizatorii de sex masculin (39,9 ore pe lună) în comparație cu utilizatorii de sex feminin (32,7 ore pe lună, deși valoarea respectivă a crescut cu circa 1/3 față de anul 2005);
- utilizatorii din mediul urban (43,9 ore) în comparație cu cei din mediul rural (20,9 ore);
- persoanele cu studii superioare (50,4 ore/lună);
- locuitori ai regiunii centrale (44,1 ore/lună).

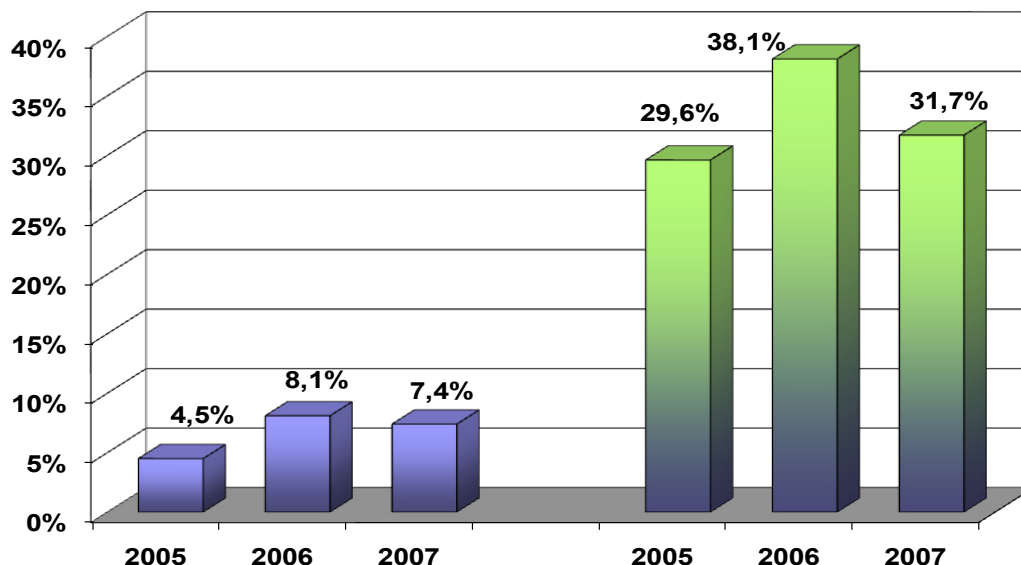
Accesarea site-urilor organizațiilor guvernamentale

Nivelul de utilizare a Internetului pentru vizitarea site-urilor guvernamentale nu variază substanțial în decursul celor 3 ani (vezi Diagrama 9, pag. 20), cu excepția anului 2006 (diferența se explică prin supra-reprezentarea în eșantionul din 2006 a respondenților cu studii superioare). Rata mică de accesare a site-urilor guvernamentale este determinată de dezvoltarea insuficientă a spațiului virtual în structurile guvernamentale. Or, relațiile mediate de tehnologiile informaționale se află la etapa incipientă de dezvoltare chiar însuși în cadrul aparatului guvernamental. Acest fapt este demonstrat în obiectivele și planul de acțiuni al

Reformei Administrației Publice Centrale lansate în 2006, care își propune promovarea și consolidarea cunoștințelor funcționarilor publici în domeniul guvernării electronice.

Diagrama 9. Vizitarea site-urilor autorităților publice

(Baza: 169 în 2005, 203 în 2006 și 287 în 2007 respondenți care utilizează Internetul)



Ca și în anii precedenți cei mai activi utilizatori care vizitează site-urile guvernamentale sunt locuitorii mediului urban (35,9% - cu 1/3 mai mult decât din mediul rural), persoanele cu studii superioare (41,5% - de altfel incidența vizitării site-urilor guvernamentale scade odată cu descreșterea nivelului de studii).

Caracterul relațiilor utilizatorilor Internet cu structurile guvernamentale în spațiul virtual rămâne a fi de natură informativă. Astfel, site-urile guvernamentale sunt vizitate de cele mai dese ori pentru a obține materiale legislative, comunicate informative etc. (63,8%), informații generale despre autoritățile publice (61,5%) sau noutăți despre activitatea instituțiilor publice (49,5%).

Relațiile interactive (întrebări on-line, propuneri de proiecte, tranzacții, expediere formulare etc.) sunt foarte slab dezvoltate, deși au crescut puțin ca frecvență în ultimii trei ani.

Scopurile de utilizare a Internetului

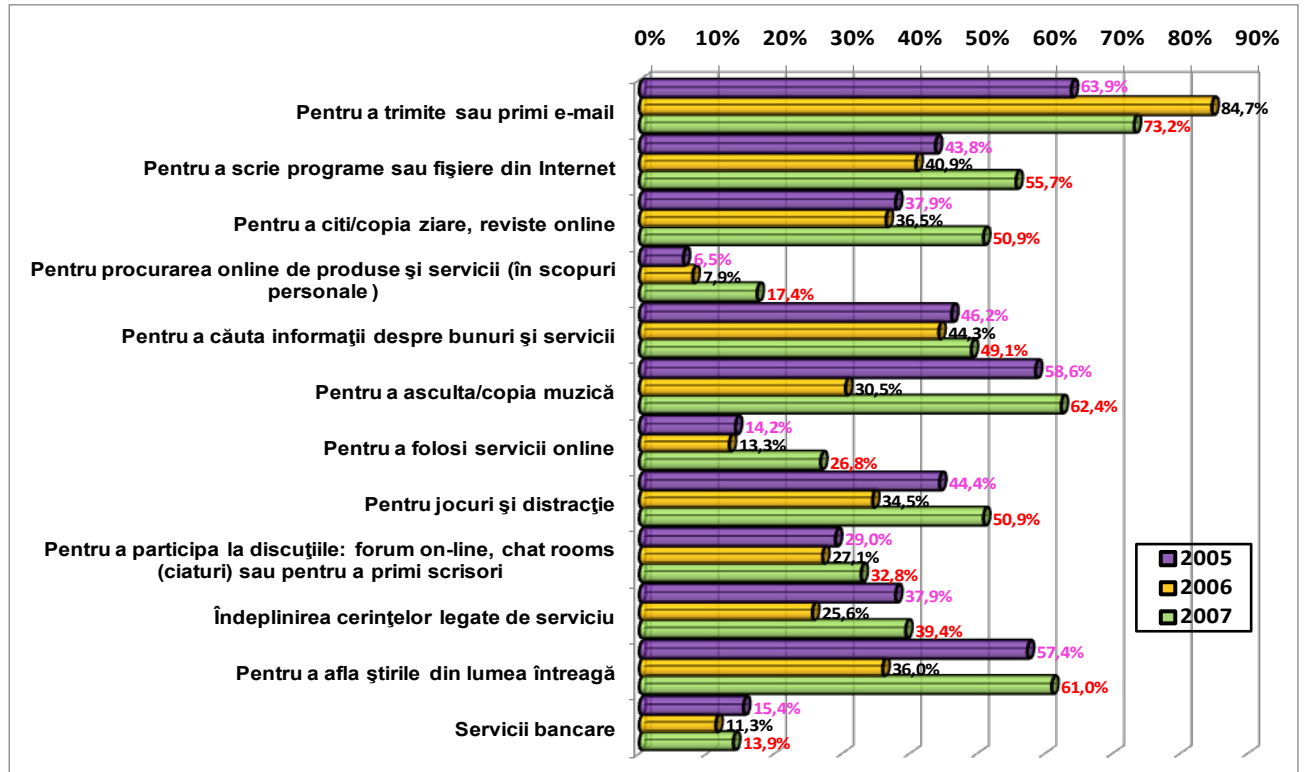
Scopurile principale pentru care este accesată rețeaua Internet pot fi grupate în 3 categorii: comunicare, informare internațională și distracție (în special, cea legată de domeniul muzical). În continuare vom examina fiecare în parte:

- *lucrul cu poșta electronică* (73,2%) – la general, nu se atestă diferențe semnificative la utilizarea poștei electronice în funcție de variate categorii socio-demografice ale utilizatorilor Internet. Totuși, aceasta este folosită puțin mai mult de utilizatorii din mediul urban în comparație cu cei din mediul rural.
- *audierea/copierea pieselor muzicale* (62,4%) – scopul respectiv este practicat mai des de către persoanele tinere. În genere, odată cu înaintarea în vârstă a utilizatorilor Internet scade incidența celor care audiază/copie melodii din Internet. Alte scopuri distractive, cum ar fi jocurile de asemenea sunt practicate preponderent de utilizatorii tineri;

- informarea cu privire la evenimentele din lume (61,0%) – specific mai mult persoanelor din mediul urban în comparație cu cei din mediul rural și utilizatorilor cu studii superioare. Comparativ cu anii precedenți a crescut semnificativ ponderea persoanelor care folosesc Internetul pentru a citi/copia ziare și reviste online (vezi Diagrama 10). Spre scopul respectiv de asemenea sunt orientate mai mult persoanele din mediul urban și cele cu studii superioare.

Diagrama 10. Scopurile de utilizare a Internetului

(Baza: 169 în 2005, 203 în 2006 și 287 în 2007 respondenți care utilizează Internetul) răspuns multiplu



Este important de evidențiat creșterea incidenței de utilizare a Internetului pentru folosirea serviciilor on-line (de la 14,2% în 2005 la 26,8% în 2007) și procurarea on-line de bunuri și servicii (de la 6,5% în 2005 la 17,4% în 2007), fapt ce se datorează progresării acestui domeniu în Republica Moldova. Însă, consumatorul din Moldova încă nu este obișnuit cu această modalitate de procurare a bunurilor și serviciilor, rezultatele studiului indicând doar 5,6% utilizatori Internet care au comandat/procurat în ultimele 3 luni de la perioada colectării datelor bunuri și servicii on-line.

CONCLUZII

Practicile de utilizare a computerului

- În decursul ultimilor 3 ani a crescut semnificativ (de 2 ori) ponderea gospodăriilor cu computer la domiciliu. Acest fapt se datorează, pe de o parte, creșterii puterii de cumpărare a populației, iar, pe de altă parte, sporirii gradului de accesibilitate la bunurile tehnologiei informaționale prin reducerea costurilor. Rata de computerizare a gospodăriilor este de 3,5 ori mai mare în localitățile urbane, însă se atestă o reducere a discrepanței între rural / urban.
- Fiecare al doilea respondent (48,9%) în vârstă de 16-74 ani are acces la computer. Datele studiului atestă o descreștere a nivelului de discrepanță urban/rural privind accesul la computer de la 2,5 ori în anul 2005 la 1,7 ori în anul 2007. Accesul la computer este invers proporțional cu vârsta respondenților – odată cu înaintarea în vârstă ponderea populației care are acces la computer descrește.
- Doar 7 din 10 persoane care au acces la computer îl și utilizează. Comparativ cu anul 2005, ponderea utilizatorilor de computer în rândul populației cu acces la computer este cu circa 12% mai mică, fapt ce se datorează ritmurilor de creștere mai mari a indicilor de acces la computer, comparativ cu indicii de utilizare. Totuși, față de anii precedenți se înregistrează o creștere a numărului utilizatorilor de computer în rândul populației generale – cu circa 1/3.
- Locul obișnuit de utilizare a computerului este, în primul rând, domiciliul, conform afirmațiilor a 54,5% din utilizatorii de computer. Circa 30% utilizează computerul la locul de muncă, iar fiecare al patrulea respondent obișnuiește să se folosească de computer fie la Internet cafe, fie la prieteni/cunoscuți. La general, se atestă o tendință în creștere de utilizare a computerului la domiciliu și serviciu, pe de o parte, și o descreștere a folosirii acestuia în locurile publice, pe de altă parte.

Practicile de utilizare a Internetului

- Fiecare a patra persoană în vârstă de 16-74 ani are acces la Internet, în rândul utilizatorilor de computer acest indice fiind de 74 la sută. În ultimii doi ani, creșterea ponderii populației cu acces la Internet este semnificativă – de la 16,0% în 2005 la 25,6% în 2007. Ca și în cazul accesului la computer, datele sondajului în 2007 atestă o descreștere a discrepanței urban/rural privind accesul la Internet – de la 2 ori în 2005 la 1,3 ori în 2007.
- Ponderea populației care utilizează este puțin mai mică (23,4% din total eșantion) decât cea a populației cu acces la Internet. Diferențe semnificative în profilul socio-demografic al utilizatorilor Internet nu sunt evidențiate.
- În linii generale, tendințele de utilizare a computerului și acces sau utilizare a Internetului, după locul de acces / utilizare, sunt similare – cel mai des populația are acces (cel puțin așa susține) sau folosește tehnologiile respective la domiciliul, după care urmează Internet cafenelele și locul de muncă.
- La *Internet cafenele* Internetul este utilizat mai des de către persoanele de sex masculin, rezidenții din mediul rural, respondenții tineri (16-29 ani). Bărbații mai des decât femeile folosesc Internetul la domiciliu, în timp ce femeile mai des decât bărbații folosesc Internetul la locul de muncă.
- *Dial-up* continuă să fie principala modalitate de conectare la Internet, conform mențiunilor a 50% din persoanele cu acces la Internet. Deși se atestă o creștere a conectării la Internet pe bandă largă, aceasta este puțin semnificativă, dat fiind faptul că majoritatea „noi veniților” cu acces la Internet practică modalitatea dial-up, ponderea acestora fiind de două ori mai mare comparativ cu anul 2007.

- În 2007 frecvența utilizării Internetului a crescut semnificativ față de anul 2005, circa 85 la sută din utilizatori folosesc regulat Internetul în 2007 (cel puțin odată pe săptămână) față de aproape 72 la sută în 2005. De asemenea a crescut ponderea utilizatorilor activi (care accesează zilnic Internetul) – cu 1/3 față de anul 2005. Profilul tipic al utilizatorului activ de Internet este: bărbat, locuitor la mediului urban, cu studii superioare și angajat al sectorului privat.
- Comparativ cu anul 2005 a crescut semnificativ intensitatea utilizării Internetului, în medie de la 3,8 ore/lună pe total eșantion în 2005 la 8,5 ore/lună în 2007 sau de la 25,3 ore/lună pe sub-eșantion utilizatori Internet în 2005 la 36,3 ore/lună în 2007.
- Accesarea Internetului pentru a interacționa cu autoritățile publice este practică de fiecare al treilea utilizator Internet. Ca și în anii precedenți cei mai activi utilizatori care vizitează site-urile guvernamentale sunt locuitorii mediului urban (35,9% - cu 1/3 mai mult decât din mediul rural), persoanele cu studii superioare (41,5%). Caracterul relațiilor utilizatorilor Internet cu structurile guvernamentale în spațiul virtual rămâne a fi preponderent de natură informativă și mai puțin de natură interactivă.
- Referindu-ne la scopurile pentru care este utilizat Internetul, în general, evidențiem 3 scopuri generale menționate de cele mai dese ori de către utilizatorii Internet din Moldova: *mijloc de comunicare* (în special prin poșta electronică), *mijloc de distracție/recreare* (audiere/copiere piese muzicale, jocuri etc.) și *mijloc/sursă de informare* (știri și evenimente din lumea întreagă, ziare/reviste on-line etc.).

ANEXA 1: TABELE DE CORELAȚIE

C. Utilizarea computerului

Tabelul 1. Procentul gospodăriilor care au computer în funcție de mediu de reședință și regiune

| | | Total | DA | NU |
|----------------------------|--------|-------------|--------------|--------------|
| TOTAL (pe eșantion) | | 1226 | 20,8% | 79,2% |
| Mediu de reședință | urban | 490 | 35,9% | 64,1% |
| | rural | 736 | 10,7% | 89,3% |
| Regiune | nord | 352 | 17,6% | 82,4% |
| | centru | 624 | 25,2% | 74,8% |
| | sud | 250 | 14,4% | 85,6% |

Tabelul 2. Procentul populației care are acces la computer în funcție de caracteristicile socio-demografice sex, mediu de reședință, vârstă, studii, angajare în câmpul muncii, sectorul de activitate, naționalitate și regiune

| | | Total | DA | NU | NȘ/NR |
|----------------------------------|------------------------------|-------------|--------------|--------------|-------------|
| TOTAL (pe eșantion) | | 1226 | 48,9% | 49,8% | 1,3% |
| Sex | masculin | 516 | 49,0% | 50,4% | 0,6% |
| | feminin | 710 | 48,7% | 49,5% | 1,8% |
| Mediu de reședință | urban | 490 | 64,9% | 34,9% | 0,2% |
| | rural | 736 | 38,2% | 59,8% | 2,0% |
| Vârstă | 16 - 19 ani | 102 | 91,2% | 8,8% | |
| | 20 - 29 ani | 210 | 67,6% | 32,4% | |
| | 30 - 39 ani | 226 | 54,0% | 45,1% | 0,9% |
| | 40 - 49 ani | 246 | 49,6% | 50,4% | |
| | 50 - 59 ani | 236 | 33,1% | 65,3% | 1,6% |
| | 60 - 74ani | 206 | 20,4% | 74,8% | 4,8% |
| Studii | medii incomplete/fără studii | 222 | 31,5% | 63,1% | 5,4% |
| | medii generale | 399 | 40,6% | 59,1% | 0,3% |
| | medii de specialitate | 347 | 47,8% | 51,6% | 0,6% |
| | superioare/incomplete | 258 | 77,9% | 21,7% | 0,4% |
| Angajare în câmpul muncii | lucrează | 536 | 59,9% | 39,9% | 0,2% |
| | nu lucrează | 690 | 40,3% | 57,5% | 2,2% |
| Sectorul de activitate | public | 255 | 64,3% | 35,7% | |
| | privat | 274 | 55,1% | 44,5% | 0,4% |
| | ONG | 7 | 85,7% | 14,3% | |
| Naționalitate | moldovean/ român | 977 | 47,4% | 51,3% | 1,3% |
| | rus | 74 | 51,4% | 47,3% | 1,3% |
| | ucrainean | 84 | 48,8% | 50,0% | 1,2% |
| | alta | 91 | 62,6% | 36,3% | 1,1% |
| Regiune | nord | 352 | 45,5% | 51,7% | 2,8% |
| | centru | 624 | 50,0% | 49,0% | 1,0% |
| | sud | 250 | 50,8% | 49,2% | |

Tabelul 3. Procentul populației care utilizează computerul în funcție de caracteristicile socio-demografice sex, mediu de reședință, vârstă, studii, angajare în câmpul muncii, sectorul de activitate, naționalitate și regiune

| <i>*Baza: 599 respondenți care au acces la computer</i> | | Total | DA | NU | NR |
|---|------------------------------|-------------|--------------|--------------|-------------|
| TOTAL (pe eșantion) | | 1226 | 34,6% | 14,1% | 0,2% |
| TOTAL (pe subgrupă)* | | 599 | 70,8% | 28,9% | 0,3% |
| Sex | masculin | 253 | 76,3% | 23,3% | 0,4% |
| | feminin | 346 | 66,8% | 32,9% | 0,3% |
| Mediu de reședință | urban | 318 | 79,9% | 19,8% | 0,3% |
| | rural | 281 | 60,5% | 39,1% | 0,4% |
| Vârstă | 16 - 19 ani | 93 | 92,5% | 7,5% | |
| | 20 - 29 ani | 142 | 88,7% | 11,3% | |
| | 30 - 39 ani | 122 | 68,9% | 30,3% | 0,8% |
| | 40 - 49 ani | 122 | 57,4% | 41,8% | 0,8% |
| | 50 - 59 ani | 78 | 53,8% | 46,2% | |
| | 60 - 74ani | 42 | 38,1% | 61,9% | |
| Studii | medii incomplete/fără studii | 70 | 62,9% | 37,1% | |
| | medii generale | 162 | 60,5% | 39,5% | |
| | medii de specialitate | 166 | 64,5% | 34,9% | 0,6% |
| | superioare/incomplete | 201 | 87,1% | 12,4% | 0,5% |
| Angajare în câmpul muncii | lucrează | 321 | 73,8% | 25,6% | 0,6% |
| | nu lucrează | 278 | 67,3% | 32,7% | |
| Sectorul de activitate | public | 164 | 71,3% | 28,1% | 0,6% |
| | privat | 151 | 76,2% | 23,1% | 0,7% |
| | ONG | 6 | 83,3% | 16,7% | |
| Naționalitate | moldovean/ român | 463 | 71,7% | 27,9% | 0,4% |
| | rus | 38 | 68,4% | 31,6% | |
| | ucrainean | 41 | 61,0% | 39,0% | |
| | alta | 57 | 71,9% | 28,1% | |
| Regiune | nord | 160 | 67,5% | 31,9% | 0,6% |
| | centru | 312 | 76,0% | 23,7% | 0,3% |
| | sud | 127 | 62,2% | 37,8% | |

Tabelul 4. Procentul populației după locul de utilizare a computerului în funcție de caracteristicile socio-demografice sex, mediu de reședință, vârstă, studii, angajare în câmpul muncii, sectorul de activitate, naționalitate și regiune

| <i>*Baza: 424 respondenți care utilizează computerul</i> | | Total | Acasă | La prieteni, cunoscuți | La școală, universitate | La serviciu | La bibliotecă | La Internet cafe | Alt loc |
|--|------------------------------|-------------|--------------|------------------------|-------------------------|--------------|---------------|------------------|-------------|
| TOTAL (pe eșantion) | | 1226 | 18,8% | 8,7% | 6,7% | 10,5% | 1,8% | 8,9% | 0,1% |
| TOTAL (pe subgrupă)* | | 424 | 54,5% | 25,2% | 19,3% | 30,7% | 5,0% | 25,7% | 0,2% |
| Sex | masculin | 193 | 62,7% | 28,0% | 20,1% | 25,9% | 4,1% | 31,6% | |
| | feminin | 231 | 47,6% | 23,0% | 18,7% | 34,5% | 5,6% | 20,7% | 0,4% |
| Mediu de reședință | urban | 254 | 63,8% | 23,2% | 13,8% | 35,8% | 4,4% | 26,8% | |
| | rural | 170 | 40,6% | 28,2% | 27,6% | 23,0% | 5,9% | 24,1% | 0,6% |
| Vârstă | 16 - 19 ani | 86 | 51,2% | 24,4% | 61,6% | 2,4% | 7,0% | 37,3% | |
| | 20 - 29 ani | 126 | 50,8% | 33,3% | 15,8% | 28,6% | 6,4% | 36,4% | 0,8% |
| | 30 - 39 ani | 84 | 56,0% | 22,6% | 3,6% | 48,9% | 3,6% | 20,3% | |
| | 40 - 49 ani | 70 | 72,9% | 18,6% | 7,2% | 32,8% | 1,4% | 8,6% | |
| | 50 - 59 ani | 42 | 50,0% | 19,1% | | 50,0% | 4,8% | 14,3% | |
| | 60 - 74ani | 16 | 25,0% | 25,0% | 6,3% | 43,8% | 6,3% | 12,6% | |
| Studii | medii incomplete/fără studii | 44 | 40,9% | 27,3% | 52,2% | 4,6% | 11,4% | 31,8% | |
| | medii generale | 98 | 58,2% | 24,4% | 29,7% | 8,1% | 2,0% | 35,7% | |
| | medii de specialitate | 107 | 54,2% | 24,3% | 9,3% | 31,8% | 1,9% | 20,6% | |
| | superioare/incomplete | 175 | 56,0% | 25,7% | 11,4% | 49,2% | 6,9% | 21,6% | 0,6% |
| Angajare în câmpul muncii | lucrează | 237 | 54,9% | 23,2% | 3,3% | 54,8% | 3,8% | 16,4% | 0,4% |
| | nu lucrează | 187 | 54,0% | 27,8% | 39,6% | | 6,4% | 37,4% | |
| Sectorul de activitate | public | 117 | 45,3% | 17,1% | 4,3% | 61,5% | 5,2% | 12,8% | 0,9% |
| | privat | 115 | 64,3% | 30,5% | 2,6% | 47,0% | 2,7% | 19,9% | |
| | ONG | 5 | 60,0% | | | 80,0% | | 20,0% | |
| Naționalitate | moldovean/ român | 332 | 52,7% | 27,1% | 19,8% | 30,4% | 5,1% | 26,2% | 0,3% |
| | rus | 26 | 73,1% | 23,1% | 7,7% | 30,7% | 7,6% | 23,0% | |
| | ucrainean | 25 | 72,0% | 4,0% | 4,0% | 28,0% | 4,0% | 20,0% | |
| | alta | 41 | 46,3% | 24,4% | 31,8% | 34,2% | 2,4% | 26,8% | |
| Regiune | nord | 108 | 50,0% | 17,6% | 20,4% | 35,3% | 5,5% | 27,8% | 0,9% |
| | centru | 237 | 60,8% | 31,2% | 17,4% | 27,1% | 6,3% | 23,2% | |
| | sud | 79 | 41,8% | 17,7% | 24,1% | 35,5% | | 30,4% | |

Notă! Ponderea pe fiecare rând este mai mare de 100% deoarece respondenții au avut posibilitatea să ofere mai multe răspunsuri

Utilizarea Internetului

Tabelul 5. Procentul populației care are acces la Internet în funcție de caracteristicile socio-demografice sex, mediu de reședință, vârstă, studii, angajare în câmpul muncii, sectorul de activitate, naționalitate și regiune

| <i>*Baza: 424 respondenți care utilizează computerul</i> | | Total | DA | NU |
|--|------------------------------|-------------|--------------|--------------|
| TOTAL (pe eșantion) | | 1226 | 25,6% | 9,0% |
| TOTAL (pe subgrupă)* | | 424 | 74,1% | 25,9% |
| Sex | masculin | 193 | 78,8% | 21,2% |
| | feminin | 231 | 70,1% | 29,9% |
| Mediu de reședință | urban | 254 | 80,7% | 19,3% |
| | rural | 170 | 64,1% | 35,9% |
| Vârstă | 16 - 19 ani | 86 | 80,2% | 19,8% |
| | 20 - 29 ani | 126 | 82,5% | 17,5% |
| | 30 - 39 ani | 84 | 79,8% | 20,2% |
| | 40 - 49 ani | 70 | 54,3% | 45,7% |
| | 50 - 59 ani | 42 | 64,3% | 35,7% |
| | 60 -74 ani | 16 | 56,3% | 43,7% |
| Studii | medii incomplete/fără studii | 44 | 77,3% | 22,7% |
| | medii generale | 98 | 75,5% | 24,5% |
| | medii de specialitate | 107 | 61,7% | 38,3% |
| | superioare/incomplete | 175 | 80,0% | 20,0% |
| Angajare în câmpul muncii | lucrează | 237 | 72,2% | 27,8% |
| | nu lucrează | 187 | 76,5% | 23,5% |
| Sectorul de activitate | public | 117 | 65,8% | 34,2% |
| | privat | 115 | 79,1% | 20,9% |
| | ONG | 5 | 60,0% | 40,0% |
| Naționalitate | moldovean/ român | 332 | 72,9% | 27,1% |
| | rus | 26 | 73,1% | 26,9% |
| | ucrainean | 25 | 68,0% | 32,0% |
| | alta | 41 | 87,8% | 12,2% |
| Regiune | nord | 108 | 66,7% | 33,3% |
| | centru | 237 | 76,8% | 23,2% |
| | sud | 79 | 75,9% | 24,1% |

Tabelul 6. Procentul persoanelor care utilizează Internetul în funcție de caracteristicile socio-demografice sex, mediu de reședință, vârstă, studii, angajare în câmpul muncii, sectorul de activitate, naționalitate și regiune

| <i>*Baza: 314 respondenți care au acces la Internet</i> | | Total | DA | NU |
|---|------------------------------|-------------|--------------|-------------|
| TOTAL (pe eșantion) | | 1226 | 23,4% | 2,2% |
| TOTAL (pe subgrupă)* | | 314 | 91,4% | 8,6% |
| Sex | masculin | 152 | 94,1% | 5,9% |
| | feminin | 162 | 88,9% | 11,1% |
| Mediu de reședință | urban | 205 | 93,7% | 6,3% |
| | rural | 109 | 87,2% | 12,8% |
| Vârstă | 16 - 19 ani | 69 | 94,2% | 5,8% |
| | 20 - 29 ani | 104 | 93,3% | 6,7% |
| | 30 - 39 ani | 67 | 88,1% | 11,9% |
| | 40 - 49 ani | 38 | 89,5% | 10,5% |
| | 50 - 59 ani | 27 | 96,3% | 3,7% |
| | 60 - 74ani | 9 | 66,7% | 33,3% |
| Studii | medii incomplete/fără studii | 34 | 85,3% | 14,7% |
| | medii generale | 74 | 94,6% | 5,4% |
| | medii de specialitate | 66 | 87,9% | 12,1% |
| | superioare/incomplete | 140 | 92,9% | 7,1% |
| Angajare în câmpul muncii | lucrează | 171 | 90,6% | 9,4% |
| | nu lucrează | 143 | 92,3% | 7,7% |
| Sectorul de activitate | public | 77 | 89,6% | 10,4% |
| | privat | 91 | 92,3% | 7,7% |
| | ONG | 3 | 66,7% | 33,3% |
| Naționalitate | moldovean/ român | 242 | 90,9% | 9,1% |
| | rus | 19 | 94,7% | 5,3% |
| | ucrainean | 17 | 94,1% | 5,9% |
| | alta | 36 | 91,7% | 8,3% |
| Regiune | nord | 72 | 87,5% | 12,5% |
| | centru | 182 | 92,3% | 7,7% |
| | sud | 60 | 93,3% | 6,7% |

Tabelul 7. Procentul populației după locul de acces la Internet în funcție de caracteristicile socio-demografice sex, mediu de reședință, vârstă, studii, angajare în câmpul muncii, sectorul de activitate, naționalitate și regiune

| <i>*Baza: 314 respondenți care au acces la Internet</i> | | Total | Acasă | Prieteni, cunoscuți | Școală, universitate | Serviciu | Biblioteca | Internet cafe | Alt loc |
|---|------------------------------|-------------|--------------|---------------------|----------------------|--------------|-------------|---------------|-------------|
| TOTAL (pe eșantion) | | 1226 | 11,7% | 6,1% | 4,5% | 7,2% | 1,2% | 7,6% | 0,3% |
| TOTAL (pe subgrupă)* | | 314 | 45,5% | 23,9% | 17,5% | 28,0% | 4,5% | 29,9% | 1,3% |
| Sex | masculin | 152 | 52,6% | 25,7% | 18,4% | 27,0% | 4,0% | 34,2% | 1,3% |
| | feminin | 162 | 38,9% | 22,2% | 16,7% | 29,0% | 4,9% | 25,9% | 1,2% |
| Mediu de reședință | urban | 205 | 52,7% | 19,0% | 12,2% | 32,2% | 4,5% | 29,7% | 1,5% |
| | rural | 109 | 32,1% | 33,0% | 27,5% | 20,2% | 4,6% | 30,2% | ,9% |
| Vârstă | 16 - 19 ani | 69 | 42,0% | 23,1% | 50,7% | 2,8% | 5,7% | 40,6% | 1,4% |
| | 20 - 29 ani | 104 | 40,4% | 27,9% | 15,4% | 26,0% | 3,9% | 39,4% | 1,9% |
| | 30 - 39 ani | 67 | 49,3% | 22,4% | 4,5% | 49,3% | 4,5% | 21,0% | 1,5% |
| | 40 - 49 ani | 38 | 65,8% | 18,5% | 2,6% | 23,7% | 2,6% | 13,1% | |
| | 50 - 59 ani | 27 | 44,4% | 22,2% | | 48,1% | 3,7% | 18,5% | |
| | 60 - 74ani | 9 | 22,2% | 22,2% | | 44,4% | 11,1% | 11,1% | |
| Studii | medii incomplete/fără studii | 34 | 26,5% | 29,4% | 47,0% | 5,8% | 8,7% | 35,3% | 2,9% |
| | medii generale | 74 | 50,0% | 18,9% | 25,7% | 9,6% | 1,4% | 42,0% | 1,4% |
| | medii de specialitate | 66 | 39,4% | 28,8% | 7,6% | 30,2% | 1,5% | 30,2% | 1,5% |
| | superioare/incomplete | 140 | 50,7% | 22,8% | 10,7% | 42,2% | 6,5% | 22,1% | ,7% |
| Angajare în câmpul muncii | lucrează | 171 | 47,4% | 22,8% | 2,9% | 51,5% | 3,6% | 19,3% | 1,2% |
| | nu lucrează | 143 | 43,4% | 25,2% | 35,0% | | 5,6% | 42,7% | 1,4% |
| Sectorul de activitate | public | 77 | 36,4% | 20,8% | 3,9% | 55,9% | 5,2% | 16,9% | 1,3% |
| | privat | 91 | 56,0% | 25,3% | 2,2% | 48,4% | 2,2% | 20,9% | 1,1% |
| | ONG | 3 | 66,7% | | | 33,3% | | 33,3% | |
| Naționalitate | moldovean/ român | 242 | 43,0% | 25,6% | 16,1% | 27,3% | 4,5% | 30,1% | 1,7% |
| | rus | 19 | 68,4% | 21,1% | 10,6% | 26,3% | 5,3% | 31,6% | |
| | ucrainean | 17 | 64,7% | 5,9% | 5,9% | 23,6% | 5,9% | 29,4% | |
| | alta | 36 | 41,7% | 22,2% | 36,1% | 36,1% | 2,8% | 27,9% | |
| Regiune | nord | 72 | 45,8% | 19,5% | 22,3% | 25,0% | 7,0% | 33,4% | 1,4% |
| | centru | 182 | 50,5% | 29,1% | 12,6% | 26,9% | 4,9% | 26,3% | 1,6% |
| | sud | 60 | 30,0% | 13,4% | 26,7% | 35,0% | | 36,6% | |

Notă! Ponderea pe fiecare rând este mai mare de 100% deoarece respondenții au avut posibilitatea să ofere mai multe răspunsuri

Tabelul 8. Procentul populației după locul CEL MAI DES de utilizare a Internetului în funcție de caracteristicile socio-demografice sex, mediu de reședință, vârstă, studii, angajare în câmpul muncii, sectorul de activitate, naționalitate și regiune

| <i>*Baza: 287 respondenți care utilizează Internetul</i> | | Total | Acasă | Prieteni, cunoscuți | Școală, universitate | Serviciu | Bibliotecă | Internet cafe |
|--|------------------------------|-------------|--------------|---------------------|----------------------|--------------|-------------|---------------|
| TOTAL (pe eșantion) | | 1226 | 10,0% | 2,4% | 2,0% | 4,5% | 0,1% | 4,4% |
| TOTAL (pe subgrupă)* | | 287 | 42,9% | 10,1% | 8,7% | 19,2% | 0,3% | 18,8% |
| Sex | masculin | 143 | 46,9% | 9,8% | 6,3% | 18,9% | | 18,1% |
| | feminin | 144 | 38,9% | 10,4% | 11,1% | 19,4% | 0,7% | 19,5% |
| Mediu de reședință | urban | 192 | 49,0% | 5,7% | 4,2% | 21,9% | 0,5% | 18,7% |
| | rural | 95 | 30,5% | 18,9% | 17,9% | 13,8% | | 18,9% |
| Vârstă | 16 - 19 ani | 65 | 40,0% | 7,7% | 23,1% | 1,5% | 1,5% | 26,2% |
| | 20 - 29 ani | 97 | 37,1% | 14,4% | 7,2% | 15,5% | | 25,8% |
| | 30 - 39 ani | 59 | 40,7% | 8,5% | 3,4% | 37,3% | | 10,1% |
| | 40 - 49 ani | 34 | 70,6% | 5,9% | 2,9% | 14,7% | | 5,9% |
| | 50 - 59 ani | 26 | 42,3% | 11,5% | | 34,6% | | 11,6% |
| | 60 - 74ani | 6 | 33,3% | | | 50,0% | | 16,7% |
| Studii | medii incomplete/fără studii | 29 | 20,7% | 13,8% | 31,0% | 6,9% | 3,4% | 24,2% |
| | medii generale | 70 | 47,1% | 8,6% | 7,1% | 7,1% | | 30,1% |
| | medii de specialitate | 58 | 39,7% | 12,1% | 6,9% | 20,7% | | 20,6% |
| | superioare/incomplete | 130 | 46,9% | 9,2% | 5,4% | 27,7% | | 10,8% |
| Angajare în câmpul muncii | lucrează | 155 | 42,6% | 10,3% | 1,9% | 35,5% | | 9,7% |
| | nu lucrează | 132 | 43,2% | 9,8% | 16,7% | | 0,8% | 29,5% |
| Sectorul de activitate | public | 69 | 34,8% | 11,6% | 2,9% | 43,5% | | 7,2% |
| | privat | 84 | 50,0% | 9,5% | 1,2% | 28,6% | | 10,7% |
| | ONG | 2 | | | | 50,0% | | 50,0% |
| Naționalitate | moldovean/ român | 220 | 41,4% | 12,3% | 8,2% | 20,0% | 0,5% | 17,6% |
| | rus | 18 | 66,7% | | 5,6% | 5,6% | | 22,1% |
| | ucrainean | 16 | 62,5% | | | 12,5% | | 25,0% |
| | alta | 33 | 30,3% | 6,1% | 18,2% | 24,2% | | 21,2% |
| Regiune | nord | 63 | 44,4% | 9,5% | 11,1% | 12,7% | 1,6% | 20,7% |
| | centru | 168 | 48,2% | 11,3% | 4,8% | 19,6% | | 16,1% |
| | sud | 56 | 25,0% | 7,1% | 17,9% | 25,0% | | 25,0% |

Tabelul 9. Procentul populației după modalitatea de conectare la Internet în funcție de caracteristicile socio-demografice sex, mediu de reședință, vârstă, studii, angajare în câmpul muncii, sectorul de activitate, naționalitate și regiune

| <i>*Baza: 314 respondenți care au acces la Internet</i> | | Total | Prin telefon fix (dial-up) | Prin telefon mobil | WiFi, xDSL, HomeEthernet | Linie dedicată | Antenă satelit | Cablu TV | NȘ/NR |
|---|------------------------------|-------------|----------------------------|--------------------|--------------------------|----------------|----------------|-------------|--------------|
| TOTAL (pe eșantion) | | 1226 | 12,8% | 1,1% | 4,1% | 1,7% | 0,9% | 0,7% | 6,8% |
| TOTAL (pe subgrupă)* | | 314 | 50,0% | 4,5% | 16,3% | 6,7% | 3,5% | 2,5% | 26,4% |
| Sex | masculin | 152 | 55,3% | 5,2% | 15,7% | 9,2% | 5,9% | 1,4% | 21,7% |
| | feminin | 162 | 45,1% | 3,7% | 16,6% | 4,3% | 1,2% | 3,7% | 30,9% |
| Mediu de reședință | urban | 205 | 49,8% | 3,0% | 21,0% | 8,3% | 3,0% | 2,0% | 21,0% |
| | rural | 109 | 50,5% | 7,3% | 7,3% | 3,6% | 4,6% | 3,6% | 36,7% |
| Vârstă | 16 - 19 ani | 69 | 47,8% | 14,5% | 18,8% | 8,6% | 4,2% | 1,4% | 29,0% |
| | 20 - 29 ani | 104 | 45,2% | 2,0% | 15,4% | 5,7% | 1,9% | 2,9% | 31,7% |
| | 30 - 39 ani | 67 | 49,3% | 1,5% | 17,9% | 7,5% | 6,0% | 1,5% | 23,9% |
| | 40 - 49 ani | 38 | 65,8% | 2,6% | 15,8% | 5,2% | 2,6% | 2,6% | 10,5% |
| | 50 - 59 ani | 27 | 59,3% | | 14,8% | 3,7% | 3,7% | 3,7% | 22,2% |
| | 60 - 74ani | 9 | 33,3% | | | 11,1% | | 11,1% | 44,4% |
| Studii | medii incomplete/fără studii | 34 | 38,2% | 5,9% | 11,8% | 8,8% | 2,9% | | 41,2% |
| | medii generale | 74 | 51,4% | 8,1% | 13,5% | 5,5% | 5,5% | 4,1% | 31,1% |
| | medii de specialitate | 66 | 57,6% | 6,1% | 9,1% | 4,5% | 6,0% | 6,0% | 24,2% |
| | superioare/incomplete | 140 | 48,6% | 1,4% | 22,1% | 7,8% | 1,4% | 0,7% | 21,4% |
| Angajare în câmpul muncii | lucrează | 171 | 51,5% | 1,2% | 19,3% | 7,0% | 3,5% | 1,2% | 22,2% |
| | nu lucrează | 143 | 48,3% | 8,4% | 12,6% | 6,3% | 3,5% | 4,2% | 31,5% |
| Sectorul de activitate | public | 77 | 51,9% | | 18,2% | 2,6% | 7,8% | | 24,7% |
| | privat | 91 | 52,7% | 2,2% | 19,8% | 11,0% | | 2,2% | 18,7% |
| | ONG | 3 | | | 33,3% | | | | 66,7% |
| Naționalitate | moldovean/ român | 242 | 50,4% | 4,9% | 13,6% | 7,9% | 3,3% | 3,3% | 27,3% |
| | rus | 19 | 68,4% | | 10,5% | 5,3% | 5,3% | | 10,5% |
| | ucrainean | 17 | 35,3% | | 35,3% | 5,9% | | | 23,5% |
| | alta | 36 | 44,4% | 5,6% | 27,7% | | 5,6% | | 30,6% |
| Regiune | nord | 72 | 50,0% | 4,2% | 22,2% | 1,4% | 4,2% | | 26,4% |
| | centru | 182 | 48,4% | 1,1% | 12,6% | 9,3% | 1,0% | 3,3% | 28,0% |
| | sud | 60 | 55,0% | 15,0% | 20,0% | 5,1% | 10,0% | 3,3% | 21,7% |

Notă! Ponderea pe fiecare rând este mai mare de 100% deoarece respondenții au avut posibilitatea să ofere mai multe răspunsuri

Tabelul 10. Procentul populației care are acces la Internet pe bandă largă (nelimitat) în funcție de caracteristicile socio-demografice sex, mediu de reședință, vârstă, studii, angajare în câmpul muncii, sectorul de activitate, naționalitate și regiune

| <i>*Baza: 314 respondenți care au acces la Internet</i> | | Total | DA | NU | NȘ/NR |
|---|------------------------------|-------------|--------------|--------------|--------------|
| TOTAL (pe eșantion) | | 1226 | 8,0% | 12,9% | 4,7% |
| TOTAL (pe subgrupă)* | | 314 | 31,2% | 50,3% | 18,5% |
| Sex | masculin | 152 | 29,6% | 51,3% | 19,1% |
| | feminin | 162 | 32,7% | 49,4% | 17,9% |
| Mediu de reședință | urban | 205 | 36,1% | 48,8% | 15,1% |
| | rural | 109 | 22,0% | 53,2% | 24,8% |
| Vârstă | 16 - 19 ani | 69 | 31,9% | 49,3% | 18,8% |
| | 20 - 29 ani | 104 | 34,6% | 47,1% | 18,3% |
| | 30 - 39 ani | 67 | 35,8% | 40,3% | 23,9% |
| | 40 - 49 ani | 38 | 23,7% | 68,4% | 7,9% |
| | 50 - 59 ani | 27 | 22,2% | 63,0% | 14,8% |
| | 60 - 74ani | 9 | 11,1% | 55,6% | 33,3% |
| Studii | medii incomplete/fără studii | 34 | 38,2% | 47,1% | 14,7% |
| | medii generale | 74 | 24,3% | 52,7% | 23,0% |
| | medii de specialitate | 66 | 21,2% | 56,1% | 22,7% |
| | superioare/incomplete | 140 | 37,9% | 47,1% | 15,0% |
| Angajare în câmpul muncii | lucrează | 171 | 33,3% | 49,7% | 17,0% |
| | nu lucrează | 143 | 28,7% | 51,0% | 20,3% |
| Sectorul de activitate | public | 77 | 29,9% | 55,8% | 14,3% |
| | privat | 91 | 34,1% | 46,2% | 19,7% |
| | ONG | 3 | 100% | | |
| Naționalitate | moldovean/ român | 242 | 30,6% | 50,0% | 19,4% |
| | rus | 19 | 21,1% | 68,4% | 10,5% |
| | ucrainean | 17 | 47,1% | 35,3% | 17,6% |
| | alta | 36 | 33,3% | 50,0% | 16,7% |
| Regiune | nord | 72 | 33,3% | 50,0% | 16,7% |
| | centru | 182 | 29,7% | 51,1% | 19,2% |
| | sud | 60 | 33,3% | 48,3% | 18,4% |

Tabelul 11. Procentul populației care are acces la Internet pe bandă largă după locul de acces și în funcție de caracteristicile socio-demografice sex, mediu de reședință, vârstă, studii, angajare în câmpul muncii, sectorul de activitate, naționalitate și regiune

| <i>*Baza: 314 respondenți care au acces la Internet</i> | | Total | Acasă | Prieteni, cunoscuți | Școală, universitate | Serviciu | Internet cafe | Altceva |
|---|------------------------------|-------------|--------------|---------------------|----------------------|-------------|---------------|-------------|
| TOTAL (pe eșantion) | | 1226 | 3,1% | 0,7% | 0,8% | 1,7% | 1,8% | 0,2% |
| TOTAL (pe subgrupă)* | | 314 | 12,1% | 2,5% | 3,2% | 6,7% | 7,0% | 0,6% |
| Sex | masculin | 152 | 11,8% | 1,3% | 3,9% | 6,6% | 7,3% | |
| | feminin | 162 | 12,3% | 3,7% | 2,5% | 6,8% | 6,8% | 1,2% |
| Mediu de reședință | urban | 205 | 17,1% | 2,4% | 1,5% | 8,3% | 7,3% | 0,5% |
| | rural | 109 | 2,8% | 2,8% | 6,4% | 3,7% | 6,4% | 0,9% |
| Vârstă | 16 - 19 ani | 69 | 8,7% | 2,9% | 7,2% | | 13,0% | 1,4% |
| | 20 - 29 ani | 104 | 8,7% | 5,8% | 1,9% | 8,7% | 9,6% | 1,0% |
| | 30 - 39 ani | 67 | 19,4% | | 4,5% | 11,9% | 1,5% | |
| | 40 - 49 ani | 38 | 18,4% | | | 2,6% | 2,6% | |
| | 50 - 59 ani | 27 | 7,4% | | | 11,1% | 3,7% | |
| | 60 - 74ani | 9 | 11,1% | | | | | |
| Studii | medii incomplete/fără studii | 34 | 5,9% | 2,9% | 8,8% | 2,9% | 14,7% | 2,9% |
| | medii generale | 74 | 9,5% | 1,4% | 1,4% | 1,4% | 10,9% | 1,4% |
| | medii de specialitate | 66 | 4,5% | 6,1% | 4,5% | 4,5% | 1,5% | |
| | superioare/incomplete | 140 | 18,6% | 1,4% | 2,1% | 11,4% | 5,7% | |
| Angajare în câmpul muncii | lucrează | 171 | 15,8% | 1,2% | 1,8% | 12,3% | 3,5% | |
| | nu lucrează | 143 | 7,7% | 4,2% | 4,9% | | 11,2% | 1,4% |
| Sectorul de activitate | public | 77 | 10,4% | 1,3% | 3,9% | 11,7% | 2,6% | |
| | privat | 91 | 18,7% | 1,1% | | 13,2% | 3,3% | |
| | ONG | 3 | 66,7% | | | | 33,3% | |
| Naționalitate | moldovean/ român | 242 | 10,7% | 3,3% | 3,7% | 5,3% | 7,8% | 0,8% |
| | rus | 19 | 15,8% | | 5,3% | | | |
| | ucrainean | 17 | 29,4% | | | 11,8% | 5,9% | |
| | alta | 36 | 11,1% | | | 16,7% | 5,6% | |
| Regiune | nord | 72 | 12,5% | 5,6% | 8,3% | 2,8% | 2,8% | 2,8% |
| | centru | 182 | 14,3% | 2,2% | ,5% | 6,0% | 7,1% | |
| | sud | 60 | 5,0% | | 5,0% | 13,3% | 11,7% | |

Notă! Ponderea pe fiecare rând este mai mare de 100% deoarece respondenții au avut posibilitatea să ofere mai multe răspunsuri

Tabelul 12. Procentul populației după frecvența de utilizare a Internetului în funcție de caracteristicile socio-demografice sex, mediu de reședință, vârstă, studii, angajare în câmpul muncii, sectorul de activitate, naționalitate și regiune

| <i>*Baza: 287 respondenți care utilizează Internetul</i> | | Total | Zilnic | De 4-6 ori pe săptăm | De 1-3 ori pe săptăm | 1-3 ori pe lună | Mai rar decât o dată în lună |
|--|------------------------------|-------------|--------------|----------------------|----------------------|-----------------|------------------------------|
| TOTAL (pe eșantion) | | 1226 | 7,5% | 4,3% | 8,0% | 3,4% | 0,2% |
| TOTAL (pe subgrupă)* | | 287 | 32,1% | 18,8% | 33,9% | 14,2% | 1,0% |
| Sex | masculin | 143 | 39,1% | 15,4% | 32,2% | 13,3% | |
| | feminin | 144 | 25,0% | 22,2% | 35,4% | 15,3% | 2,1% |
| Mediu de reședință | urban | 192 | 40,6% | 16,2% | 30,7% | 12,0% | 0,5% |
| | rural | 95 | 14,7% | 24,2% | 40,0% | 19,0% | 2,1% |
| Vârstă | 16 - 19 ani | 65 | 27,7% | 10,8% | 56,9% | 4,6% | |
| | 20 - 29 ani | 97 | 28,9% | 23,8% | 32,9% | 14,4% | |
| | 30 - 39 ani | 59 | 42,3% | 15,3% | 20,3% | 22,1% | |
| | 40 - 49 ani | 34 | 35,3% | 20,6% | 26,5% | 11,7% | 5,9% |
| | 50 - 59 ani | 26 | 26,9% | 26,9% | 26,9% | 19,3% | |
| | 60 - 74ani | 6 | 33,3% | 16,7% | | 33,3% | 16,7% |
| Studii | medii incomplete/fără studii | 29 | 13,9% | 6,8% | 68,9% | 10,4% | |
| | medii generale | 70 | 31,4% | 20,0% | 37,1% | 11,5% | |
| | medii de specialitate | 58 | 20,7% | 10,3% | 44,9% | 20,7% | 3,4% |
| | superioare/incomplete | 130 | 41,6% | 24,6% | 19,2% | 13,8% | 0,8% |
| Angajare în câmpul muncii | lucrează | 155 | 36,8% | 20,7% | 23,2% | 17,4% | 1,9% |
| | nu lucrează | 132 | 26,5% | 16,7% | 46,2% | 10,6% | |
| Sectorul de activitate | public | 69 | 26,1% | 23,2% | 30,5% | 17,3% | 2,9% |
| | privat | 84 | 46,3% | 17,8% | 18,0% | 16,7% | 1,2% |
| | ONG | 2 | | 50,0% | | 50,0% | |
| Naționalitate | moldovean/ român | 220 | 29,1% | 19,1% | 35,0% | 15,4% | 1,4% |
| | rus | 18 | 55,5% | 16,7% | 16,6% | 11,2% | |
| | ucrainean | 16 | 43,7% | 12,5% | 31,2% | 12,6% | |
| | alta | 33 | 33,3% | 21,3% | 36,3% | 9,1% | |
| Regiune | nord | 63 | 27,0% | 12,7% | 49,1% | 11,2% | |
| | centru | 168 | 37,5% | 20,8% | 26,2% | 13,7% | 1,8% |
| | sud | 56 | 21,4% | 19,6% | 39,3% | 19,7% | |

Tabelul 13. Procentul populației care utilizează regulat Internetul (cel puțin o dată pe săptămână) după locul de utilizare în funcție de caracteristicile socio-demografice sex, mediu de reședință, vârstă, studii, angajare în câmpul muncii, sectorul de activitate, naționalitate și regiune

| *Baza: 243 respondenți care utilizează regulat Internetul (cel puțin o dată pe săptămână) | | Total | Utilizează regulat Internet (19,8% din totalul populației) | | | | | |
|---|------------------------------|-------------|--|---------------------|----------------------|--------------|-------------|---------------|
| | | | Acasă | Prieteni, cunoscuți | Școală, universitate | Serviciu | Bibliotecă | Internet cafe |
| TOTAL (pe eșantion) | | 1226 | 9,5% | 1,8% | 1,8% | 3,5% | 0,1% | 3,1% |
| TOTAL (pe subgrupă)* | | 243 | 47,7% | 9,1% | 9,1% | 17,7% | 0,4% | 16,0% |
| Sex | masculin | 124 | 53,2% | 8,1% | 6,5% | 15,3% | | 16,9% |
| | feminin | 119 | 42,0% | 10,1% | 11,8% | 20,2% | 0,8% | 15,1% |
| Mediu de reședință | urban | 168 | 52,3% | 4,8% | 4,8% | 21,4% | 0,6% | 16,1% |
| | rural | 75 | 37,3% | 18,7% | 18,7% | 9,3% | | 16,0% |
| Vârstă | 16 - 19 ani | 62 | 41,9% | 6,5% | 22,6% | 1,6% | 1,6% | 25,8% |
| | 20 - 29 ani | 83 | 43,4% | 12,0% | 7,2% | 16,9% | | 20,5% |
| | 30 - 39 ani | 46 | 47,9% | 8,7% | 4,3% | 32,6% | | 6,5% |
| | 40 - 49 ani | 28 | 78,6% | 7,1% | | 10,7% | | 3,6% |
| | 50 - 59 ani | 21 | 47,6% | 9,5% | | 38,1% | | 4,8% |
| | 60 - 74ani | 3 | | | | 66,7% | | 33,3% |
| Studii | medii incomplete/fără studii | 26 | 23,1% | 7,7% | 34,6% | 7,7% | 3,8% | 23,1% |
| | medii generale | 62 | 51,6% | 9,7% | 6,5% | 4,8% | | 27,4% |
| | medii de specialitate | 44 | 50,0% | 13,6% | 4,5% | 11,4% | | 20,5% |
| | superioare/incomplete | 111 | 50,5% | 7,2% | 6,3% | 29,7% | | 6,3% |
| Angajare în câmpul muncii | lucrează | 125 | 48,0% | 10,4% | ,8% | 34,4% | | 6,4% |
| | nu lucrează | 118 | 47,5% | 7,6% | 17,8% | | 0,8% | 26,3% |
| Sectorul de activitate | public | 55 | 38,2% | 10,9% | 1,8% | 43,6% | | 5,5% |
| | privat | 69 | 56,6% | 10,1% | | 26,1% | | 7,2% |
| | ONG | 1 | | | | 100,0% | | |
| Naționalitate | moldovean/ român | 183 | 46,5% | 10,9% | 8,2% | 18,1% | 0,5% | 15,8% |
| | rus | 16 | 68,7% | | 6,3% | | | 25,0% |
| | ucrainean | 14 | 71,4% | | | 14,3% | | 14,3% |
| | alta | 30 | 33,3% | 6,7% | 20,0% | 26,7% | | 13,3% |
| Regiune | nord | 56 | 48,3% | 8,9% | 10,7% | 8,9% | 1,8% | 21,4% |
| | centru | 142 | 54,2% | 9,9% | 4,2% | 18,3% | | 13,4% |
| | sud | 45 | 26,7% | 6,7% | 22,2% | 26,6% | | 17,8% |

Tabelul 14. Procentul populației după intensitatea de utilizare a Internetului (ore, în mediu, pe LUNĂ) în funcție de caracteristicile socio-demografice sex, mediu de reședință, vârstă, studii, angajare în câmpul muncii, sectorul de activitate, naționalitate și regiune

| <i>*Baza: 287 respondenți care utilizează Internetul</i> | | Total | până la 10 ore | 11-30 ore | 31-60 ore | mai mult de 60 ore | | Media total pe eșantion | Media pe subgrupă |
|--|------------------------------|-------------|----------------|--------------|--------------|--------------------|--|-------------------------|-------------------|
| TOTAL (pe eșantion) | | 1226 | 9,6% | 6,5% | 3,9% | 3,3% | | 8,5 ore | |
| TOTAL (pe subgrupă)* | | 287 | 41,1% | 27,9% | 16,7% | 14,3% | | | 36,3 ore |
| Sex | masculin | 143 | 38,4% | 28,0% | 15,4% | 18,2% | | 11.1 | 39.9 |
| | feminin | 144 | 43,7% | 27,8% | 18,1% | 10,4% | | 6.6 | 32.7 |
| Mediu de reședință | urban | 192 | 31,7% | 31,8% | 18,8% | 17,7% | | 17.2 | 43.9 |
| | rural | 95 | 60,0% | 20,0% | 12,6% | 7,4% | | 2.7 | 20.9 |
| Vârstă | 16 - 19 ani | 65 | 36,9% | 32,4% | 13,8% | 16,9% | | 23.7 | 37.2 |
| | 20 - 29 ani | 97 | 38,2% | 24,7% | 22,7% | 14,4% | | 17.4 | 37.6 |
| | 30 - 39 ani | 59 | 47,5% | 20,3% | 18,6% | 13,6% | | 8.7 | 33.2 |
| | 40 - 49 ani | 34 | 35,3% | 35,3% | 8,8% | 20,6% | | 7.5 | 54.4 |
| | 50 - 59 ani | 26 | 53,9% | 38,5% | 3,8% | 3,8% | | 1.9 | 17.2 |
| | 60 - 74ani | 6 | 50,0% | 16,7% | 33,3% | | | .5 | 17.2 |
| Studii | medii incomplete/fără studii | 29 | 51,8% | 37,9% | 6,9% | 3,4% | | 2.3 | 17.9 |
| | medii generale | 70 | 35,7% | 32,9% | 14,3% | 17,1% | | 6.5 | 36.9 |
| | medii de specialitate | 58 | 65,6% | 22,4% | 10,3% | 1,7% | | 2.2 | 13.3 |
| | superioare/incomplete | 130 | 30,7% | 25,4% | 23,1% | 20,8% | | 25.4 | 50.4 |
| Angajare în câmpul muncii | lucrează | 155 | 41,3% | 26,5% | 18,7% | 13,5% | | 10.6 | 36.8 |
| | nu lucrează | 132 | 40,9% | 29,5% | 14,4% | 15,2% | | 6.9 | 35.8 |
| Sectorul de activitate | public | 69 | 46,4% | 26,1% | 15,9% | 11,6% | | 9.0 | 33.2 |
| | privat | 84 | 36,9% | 27,4% | 20,2% | 15,5% | | 12.3 | 40.0 |
| | ONG | 2 | 50,0% | | 50,0% | | | 6.1 | 21.5 |
| Naționalitate | moldovean/ român | 220 | 42,3% | 28,6% | 16,8% | 12,3% | | 7.3 | 32.2 |
| | rus | 18 | 33,3% | 16,7% | 27,8% | 22,2% | | 17.1 | 70.3 |
| | ucrainean | 16 | 37,4% | 31,3% | 6,3% | 25,0% | | 11.7 | 61.5 |
| | alta | 33 | 39,3% | 27,3% | 15,2% | 18,2% | | 12.0 | 33.0 |
| Regiune | nord | 63 | 49,3% | 31,7% | 6,3% | 12,7% | | 4.9 | 27.3 |
| | centru | 168 | 35,7% | 25,0% | 22,0% | 17,3% | | 11.9 | 44.1 |
| | sud | 56 | 48,3% | 32,1% | 12,5% | 7,1% | | 5.2 | 23.1 |

Tabelul 15. Procentul populației care accesează site-uri/pagini guvernamentale în funcție de caracteristicile socio-demografice sex, mediu de reședință, vârstă, studii, angajare în câmpul muncii, sectorul de activitate, naționalitate și regiune

| <i>*Baza: 287 respondenți care utilizează Internetul</i> | | Total | DA | NU | NȘ/NR |
|--|------------------------------|-------------|--------------|--------------|-------------|
| TOTAL (pe eșantion) | | 1226 | 7,4% | 15,7% | 0,3% |
| TOTAL (pe subgrupă)* | | 287 | 31,7% | 66,9% | 1,4% |
| Sex | masculin | 143 | 37,1% | 61,5% | 1,4% |
| | feminin | 144 | 26,4% | 72,2% | 1,4% |
| Mediu de reședință | urban | 192 | 35,9% | 62,5% | 1,6% |
| | rural | 95 | 23,2% | 75,7% | 1,1% |
| Vârstă | 16 - 19 ani | 65 | 21,6% | 76,9% | 1,5% |
| | 20 - 29 ani | 97 | 27,8% | 70,1% | 2,1% |
| | 30 - 39 ani | 59 | 44,1% | 54,2% | 1,7% |
| | 40 - 49 ani | 34 | 38,2% | 61,8% | |
| | 50 - 59 ani | 26 | 30,8% | 69,2% | |
| | 60 - 74ani | 6 | 50,0% | 50,0% | |
| Studii | medii incomplete/fără studii | 29 | 10,3% | 89,7% | |
| | medii generale | 70 | 22,9% | 75,7% | 1,4% |
| | medii de specialitate | 58 | 31,1% | 65,5% | 3,4% |
| | superioare/incomplete | 130 | 41,5% | 57,7% | 0,8% |
| Angajare în câmpul muncii | lucrează | 155 | 41,9% | 57,5% | 0,6% |
| | nu lucrează | 132 | 19,7% | 78,0% | 2,3% |
| Sectorul de activitate | public | 69 | 43,5% | 56,5% | |
| | privat | 84 | 40,5% | 58,3% | 1,2% |
| | ONG | 2 | 50,0% | 50,0% | |
| Naționalitate | moldovean/ român | 220 | 33,2% | 65,4% | 1,4% |
| | rus | 18 | 33,3% | 66,7% | |
| | ucrainean | 16 | 37,5% | 62,5% | |
| | alta | 33 | 18,2% | 78,8% | 3,0% |
| Regiune | nord | 63 | 36,5% | 60,3% | 3,2% |
| | centru | 168 | 30,4% | 68,4% | 1,2% |
| | sud | 56 | 30,4% | 69,6% | □ |

Tabelul 16.1. Procentul populației după scopul de accesare a siturilor guvernamentale în funcție de caracteristicile socio-demografice sex, mediu de reședință, vârsta, studii, angajare în câmpul muncii, sectorul de activitate, naționalitate și regiune

| <i>*Baza: 91 respondenți care accesează site-uri guvernamentale</i> | | Total | căutare informație generală despre autoritățile publice | căutare noutăți despre activitatea autorităților publice | căutare materiale legislative, comunicate informative, discursuri etc. | adresare întrebări on-line și primire răspuns | copiere formulare |
|---|------------------------------|-------------|---|--|--|---|-------------------|
| PARTEA I | | | | | | | |
| TOTAL (pe eșantion) | | 1226 | 4,6% | 3,6% | 4,8% | 0,9% | 1,0% |
| TOTAL (pe subgrupă)* | | 91 | 61,5% | 49,5% | 63,8% | 12,1% | 13,2% |
| Sex | masculin | 53 | 64,2% | 51,0% | 50,9% | 5,7% | 11,3% |
| | feminin | 38 | 57,9% | 47,4% | 81,6% | 21,0% | 15,8% |
| Mediu de reședință | urban | 69 | 62,3% | 46,3% | 69,5% | 13,0% | 13,0% |
| | rural | 22 | 59,1% | 59,1% | 45,4% | 9,0% | 13,5% |
| Vârsta | 16 - 19 ani | 14 | 42,9% | 57,1% | 64,3% | | 14,2% |
| | 20 - 29 ani | 27 | 70,4% | 44,4% | 62,9% | 11,1% | 22,2% |
| | 30 - 39 ani | 26 | 69,2% | 46,2% | 57,7% | 15,4% | 11,4% |
| | 40 - 49 ani | 13 | 61,5% | 61,6% | 77,0% | 15,4% | |
| | 50 - 59 ani | 8 | 37,5% | 50,0% | 87,5% | 25,0% | 12,5% |
| | 60 - 74ani | 3 | 66,7% | 33,3% | | | |
| Studii | medii incomplete/fără studii | 3 | 66,7% | 33,3% | 66,7% | | |
| | medii generale | 16 | 56,3% | 56,3% | 50,1% | 12,6% | 18,8% |
| | medii de specialitate | 18 | 55,6% | 50,0% | 44,4% | 11,1% | 11,1% |
| | superioare/incomplete | 54 | 64,8% | 48,1% | 74,0% | 13,0% | 13,1% |
| Angajare în câmpul muncii | lucrează | 65 | 63,1% | 46,1% | 64,6% | 13,8% | 13,8% |
| | nu lucrează | 26 | 57,7% | 57,7% | 61,5% | 7,6% | 11,5% |
| Sectorul de activitate | public | 30 | 70,0% | 43,3% | 63,4% | 20,0% | 6,7% |
| | privat | 34 | 58,8% | 47,0% | 67,7% | 8,7% | 20,5% |
| | ONG | 1 | | 100% | 0,0% | | |
| Naționalitate | moldovean/ român | 73 | 60,3% | 54,7% | 60,3% | 15,0% | 13,7% |
| | rus | 6 | 83,3% | 66,7% | 50,0% | | |
| | ucrainean | 6 | 50,0% | 16,7% | 100% | | |
| | alta | 6 | 66,7% | | 83,3% | | 33,4% |
| Regiune | nord | 23 | 56,5% | 52,2% | 60,9% | | 4,3% |
| | centru | 51 | 62,7% | 54,9% | 62,7% | 17,7% | 11,8% |
| | sud | 17 | 64,7% | 29,4% | 70,5% | 11,8% | 29,5% |

Notă! Ponderea pe fiecare rând este mai mare de 100% deoarece respondenții au avut posibilitatea să ofere mai multe răspunsuri

Tabelul 16.2. Procentul populației după scopul de accesare a siturilor guvernamentale în funcție de caracteristicile socio-demografice sex, mediu de reședință, vârstă, studii, angajare în câmpul muncii, sectorul de activitate, naționalitate și regiune

| <i>*Baza: 91 respondenți care accesează site-uri guvernamentale</i> | | Total | transmitere formulare completate | tranzacții | propuneri la proiectele de documente expuse consultărilor publice | alte scopuri |
|---|------------------------------|-------------|--|-------------|---|--------------|
| PARTEA II (continuare) | | | | | | |
| TOTAL (pe eșantion) | | 1226 | 0,7% | 0,2% | 0,4% | 0,1% |
| TOTAL (pe subgrupă)* | | 91 | 8,8% | 2,2% | 4,4% | 1,1% |
| Sex | masculin | 53 | 3,8% | 1,9% | 7,6% | |
| | feminin | 38 | 15,9% | 2,6% | | 2,6% |
| Mediu de reședință | urban | 69 | 8,6% | 2,8% | 4,2% | 1,4% |
| | rural | 22 | 9,0% | | 4,5% | |
| Vârstă | 16 - 19 ani | 14 | 7,1% | 7,1% | 14,2% | |
| | 20 - 29 ani | 27 | 18,5% | 3,7% | | |
| | 30 - 39 ani | 26 | | | 7,6% | |
| | 40 - 49 ani | 13 | 7,7% | | | |
| | 50 - 59 ani | 8 | 12,5% | | | |
| | 60 - 74ani | 3 | | | | 33,3% |
| Studii | medii incomplete/fără studii | 3 | | | | |
| | medii generale | 16 | 12,6% | 6,3% | 12,6% | |
| | medii de specialitate | 18 | 5,6% | | 5,6% | |
| | superioare/incomplete | 54 | 9,3% | 1,9% | 1,9% | 1,9% |
| Angajare în câmpul muncii | lucrează | 65 | 9,2% | 1,5% | 3,0% | 1,5% |
| | nu lucrează | 26 | 7,6% | 3,8% | 7,6% | |
| Sectorul de activitate | public | 30 | 10,0% | | | |
| | privat | 34 | 8,7% | 2,9% | 5,8% | 2,9% |
| | ONG | 1 | | | | |
| Naționalitate | moldovean/ român | 73 | 6,9% | 1,4% | 5,5% | 1,4% |
| | rus | 6 | | | | |
| | ucrainean | 6 | 16,7% | | | |
| | alta | 6 | 33,4% | 16,7% | | |
| Regiune | nord | 23 | 4,3% | 4,3% | 17,3% | |
| | centru | 51 | 5,9% | | | 2,0% |
| | sud | 17 | 23,6% | 5,9% | | |

Notă! Ponderea pe fiecare rând este mai mare de 100% deoarece respondenții au avut posibilitatea să ofere mai multe răspunsuri

Tabelul 17.1. Procentul populației după scopul de utilizare a Internetului în funcție de caracteristicile socio-demografice sex, mediu de reședință, vârstă, studii, angajare în câmpul muncii, sectorul de activitate, naționalitate și regiune

| *Baza: 287 respondenți care utilizează Internetul | | Total | trimitere /primire e-mail | scriere programe sau fișiere din Internet | citire/copiere ziare, reviste online | procurare online de produse și servicii (în scopuri personale) | căutare informații despre bunuri și servicii | ascultare /copiere muzică | folosire servicii online |
|---|------------------------------|-------------|---------------------------|---|--------------------------------------|--|--|---------------------------|--------------------------|
| PARTEA I | | | | | | | | | |
| TOTAL (pe eșantion) | | 1226 | 17,1% | 13,1% | 11,9% | 4,1% | 11,5% | 14,6% | 6,3% |
| TOTAL (pe subgrupă)* | | 287 | 73,2% | 55,7% | 50,9% | 17,4% | 49,1% | 62,4% | 26,8% |
| Sex | masculin | 143 | 74,8% | 62,9% | 49,7% | 17,5% | 51,7% | 66,4% | 28,7% |
| | feminin | 144 | 71,5% | 48,6% | 52,1% | 17,4% | 46,5% | 58,3% | 25,0% |
| Mediu de reședință | urban | 192 | 77,1% | 57,8% | 57,3% | 18,2% | 52,1% | 63,5% | 29,7% |
| | rural | 95 | 65,3% | 51,6% | 37,9% | 15,8% | 43,2% | 60,0% | 21,1% |
| Vârstă | 16 - 19 ani | 65 | 67,7% | 58,5% | 38,5% | 9,2% | 35,4% | 75,4% | 21,5% |
| | 20 - 29 ani | 97 | 78,4% | 61,9% | 52,6% | 23,7% | 60,8% | 73,2% | 36,1% |
| | 30 - 39 ani | 59 | 74,6% | 49,2% | 61,0% | 16,9% | 52,5% | 59,3% | 23,7% |
| | 40 - 49 ani | 34 | 61,8% | 55,9% | 61,8% | 20,6% | 50,0% | 47,1% | 26,5% |
| | 50 - 59 ani | 26 | 80,8% | 46,2% | 42,3% | 15,4% | 42,3% | 23,1% | 15,4% |
| | 60 - 74ani | 6 | 66,7% | 33,3% | 33,3% | | | 33,3% | 16,7% |
| Studii | medii incomplete/fără studii | 29 | 55,2% | 51,7% | 31,0% | 3,4% | 20,7% | 58,6% | 6,9% |
| | medii generale | 70 | 77,1% | 60,0% | 47,1% | 10,0% | 41,4% | 77,1% | 24,3% |
| | medii de specialitate | 58 | 67,2% | 43,1% | 41,4% | 17,2% | 41,4% | 63,8% | 17,2% |
| | superioare/incomplete | 130 | 77,7% | 60,0% | 61,5% | 24,6% | 63,1% | 54,6% | 36,9% |
| Angajare în câmpul muncii | lucrează | 155 | 73,5% | 54,8% | 54,8% | 19,4% | 56,8% | 56,1% | 26,5% |
| | nu lucrează | 132 | 72,7% | 56,8% | 46,2% | 15,2% | 40,2% | 69,7% | 27,3% |
| Sectorul de activitate | public | 69 | 65,2% | 52,2% | 46,4% | 13,0% | 49,3% | 43,5% | 20,3% |
| | privat | 84 | 81,0% | 57,1% | 63,1% | 25,0% | 63,1% | 66,7% | 32,1% |
| | ONG | 2 | 50,0% | 50,0% | | | 50,0% | 50,0% | |
| Naționalitate | moldovean/ român | 220 | 70,0% | 57,3% | 51,4% | 19,1% | 50,9% | 62,7% | 27,7% |
| | rus | 18 | 77,8% | 44,4% | 50,0% | 11,1% | 44,4% | 72,2% | 33,3% |
| | ucrainean | 16 | 75,0% | 50,0% | 68,8% | 25,0% | 62,5% | 56,3% | 31,3% |
| | alta | 33 | 90,9% | 54,5% | 39,4% | 6,1% | 33,3% | 57,6% | 15,2% |
| Regiune | nord | 63 | 71,4% | 61,9% | 44,4% | 9,5% | 39,7% | 54,0% | 20,6% |
| | centru | 168 | 74,4% | 53,6% | 57,1% | 22,6% | 57,7% | 68,5% | 32,7% |
| | sud | 56 | 71,4% | 55,4% | 39,3% | 10,7% | 33,9% | 53,6% | 16,1% |

Notă! Diferența până la 100% din fiecare coloană reprezintă răspunsul „NU” – nu se utilizează Internetul pentru scopul respectiv

Tabelul 17.2. Procentul populației după scopul de utilizare a Internetului în funcție de caracteristicile socio-demografice sex, mediu de reședință, vârstă, studii, angajare în câmpul muncii, sectorul de activitate, naționalitate și regiune

| <i>*Baza: 287 respondenți care utilizează Internetul</i> | | Total | jocuri și distracție | participare la discuțiile: forum on-line, chat rooms sau primire scrisori | îndeplinire a cerințelor legate de serviciu | aflare știri din lumea întreagă | servicii bancare | alte scopuri |
|--|------------------------------|-------|----------------------|---|---|---------------------------------|------------------|--------------|
| PARTEA II (continuare) | | | | | | | | |
| TOTAL (pe eșantion) | | 1226 | 11,9% | 7,7% | 9,2% | 14,3% | 3,3% | 0,7% |
| TOTAL (pe subgrupă)* | | 287 | 50,9% | 32,8% | 39,4% | 61,0% | 13,9% | 3,1% |
| Sex | masculin | 143 | 56,6% | 36,4% | 39,2% | 60,8% | 12,6% | 3,5% |
| | feminin | 144 | 45,1% | 29,2% | 39,6% | 61,1% | 15,3% | 2,8% |
| Mediu de reședință | urban | 192 | 49,5% | 34,4% | 42,2% | 65,1% | 14,6% | 3,1% |
| | rural | 95 | 53,7% | 29,5% | 33,7% | 52,6% | 12,6% | 3,2% |
| Vârstă | 16 - 19 ani | 65 | 67,7% | 44,6% | 18,5% | 55,4% | 7,7% | 6,0% |
| | 20 - 29 ani | 97 | 62,9% | 42,3% | 45,4% | 67,0% | 17,5% | 1,0% |
| | 30 - 39 ani | 59 | 37,3% | 20,3% | 45,8% | 61,0% | 15,3% | 1,7% |
| | 40 - 49 ani | 34 | 41,2% | 20,6% | 41,2% | 61,8% | 14,7% | 5,8% |
| | 50 - 59 ani | 26 | 15,4% | 19,2% | 50,0% | 61,5% | 15,4% | 3,8% |
| | 60 - 74ani | 6 | 16,7% | | 50,0% | 16,7% | | |
| Studii | medii incomplete/fără studii | 29 | 44,8% | 27,6% | 20,7% | 48,3% | 3,4% | 13,7% |
| | medii generale | 70 | 74,3% | 45,7% | 28,6% | 57,1% | 7,1% | 1,4% |
| | medii de specialitate | 58 | 44,8% | 25,9% | 27,6% | 50,0% | 10,3% | 5,1% |
| | superioare/incomplete | 130 | 42,3% | 30,0% | 54,6% | 70,8% | 21,5% | 0,8% |
| Angajare în câmpul muncii | lucrează | 155 | 39,4% | 27,7% | 52,9% | 64,5% | 16,1% | 1,9% |
| | nu lucrează | 132 | 64,4% | 38,6% | 23,5% | 56,8% | 11,4% | 4,6% |
| Sectorul de activitate | public | 69 | 36,2% | 23,2% | 50,7% | 56,5% | 8,7% | |
| | privat | 84 | 41,7% | 32,1% | 53,6% | 71,4% | 22,6% | 3,6% |
| | ONG | 2 | 50,0% | | 100% | 50,0% | | |
| Naționalitate | moldovean/ român | 220 | 49,1% | 33,2% | 39,1% | 58,6% | 13,6% | 2,4% |
| | rus | 18 | 77,8% | 33,3% | 27,8% | 72,2% | 16,7% | 11,2% |
| | ucrainean | 16 | 43,8% | 37,5% | 25,0% | 56,3% | 18,8% | 6,3% |
| | alta | 33 | 51,5% | 27,3% | 54,5% | 72,7% | 12,1% | 3,0% |
| Regiune | nord | 63 | 49,2% | 27,0% | 28,6% | 54,0% | 7,9% | 4,8% |
| | centru | 168 | 51,2% | 37,5% | 41,1% | 62,5% | 17,3% | 3,6% |
| | sud | 56 | 51,8% | 25,0% | 46,4% | 64,3% | 10,7% | |

Notă! Diferența până la 100% din fiecare coloană reprezintă răspunsul „NU” – nu se utilizează Internetul pentru scopul respectiv

Tabelul 18. Procentul populației care a comandat/procurat bunuri și servicii prin Internet în ultimele 3 luni în funcție de caracteristicile socio-demografice sex, mediu de reședință, vârstă, studii, angajare în câmpul muncii, sectorul de activitate, naționalitate și regiune

| <i>*Baza: 287 respondenți care utilizează Internetul</i> | | Total | DA | NU | NR |
|--|------------------------------|-------------|-------------|--------------|-------------|
| TOTAL (pe eșantion) | | 1226 | 1,3% | 20,1% | 2,0% |
| TOTAL (pe subgrupă)* | | 287 | 5,6% | 86,1% | 8,3% |
| Sex | masculin | 143 | 6,3% | 88,1% | 5,6% |
| | feminin | 144 | 4,9% | 84,0% | 11,1% |
| Mediu de reședință | urban | 192 | 7,3% | 84,9% | 7,8% |
| | rural | 95 | 2,1% | 88,4% | 9,5% |
| Vârstă | 16 - 19 ani | 65 | 4,6% | 86,2% | 9,2% |
| | 20 - 29 ani | 97 | 3,1% | 88,7% | 8,2% |
| | 30 - 39 ani | 59 | 6,8% | 88,1% | 5,1% |
| | 40 - 49 ani | 34 | 11,8% | 82,4% | 5,8% |
| | 50 - 59 ani | 26 | 7,7% | 76,9% | 15,4% |
| | 60 - 74ani | 6 | | 83,3% | 16,7% |
| Studii | medii incomplete/fără studii | 29 | | 100% | |
| | medii generale | 70 | 4,3% | 82,9% | 12,8% |
| | medii de specialitate | 58 | 1,7% | 91,4% | 6,9% |
| | superioare/incomplete | 130 | 9,2% | 82,3% | 8,5% |
| Angajare în câmpul muncii | lucrează | 155 | 7,1% | 85,2% | 7,7% |
| | nu lucrează | 132 | 3,8% | 87,1% | 9,1% |
| Sectorul de activitate | public | 69 | 5,8% | 87,0% | 7,2% |
| | privat | 84 | 8,3% | 83,4% | 8,3% |
| | ONG | 2 | | 100% | |
| Naționalitate | moldovean/ român | 220 | 5,5% | 87,2% | 7,3% |
| | rus | 18 | | 94,4% | 5,6% |
| | ucrainean | 16 | 18,8% | 75,0% | 6,2% |
| | alta | 33 | 3,0% | 78,8% | 18,2% |
| Regiune | nord | 63 | 7,9% | 82,6% | 9,5% |
| | centru | 168 | 5,4% | 86,3% | 8,3% |
| | sud | 56 | 3,6% | 89,3% | 7,1% |

ANEXA 2: CHESTIONARUL CU FRECVENȚE

CENTER OF SOCIOLOGICAL, POLITOLOGICAL AND
PSYCHOLOGICAL INVESTIGATION AND ANALYSIS



Tel. 22 76 86 Tel/Fax 21 27 96

E-mail: civis@moldnet.md

Pagină Web: www.civis.cc

20 A, Renasterii avenue,
Chisinau, MD2005, Moldova

CHESTIONAR PRIVIND UTILIZAREA TEHNOLOGIILOR INFORMAȚIEI ȘI COMUNICAȚIILOR DE CĂTRE POPULAȚIA REPUBLICII MOLDOVA

C. Utilizarea computerului

C1. În general, Dvs. aveți acces la computer?

| | | |
|---------------|-----|-------|
| 1. Da → C2 | 599 | 48,9% |
| 2. Nu → S1 | 611 | 49,8% |
| 9. NȘ/NR → S1 | 16 | 1,3% |

C2. Dvs. aveți computer acasă?

| | | |
|--------------------------|-----|-------|
| 1. Da | 255 | 20,8% |
| 2. Nu | 344 | 28,1% |
| 9. NȘ/NR | | |
| Nu are acces la computer | 627 | 51,1% |

C3. Dvs. utilizați computerul?

| | | |
|--------------------------|-----|-------|
| 1. Da → C3 | 424 | 34,6% |
| 2. Nu → S1 | 173 | 14,1% |
| 9. NȘ/NR → S1 | 2 | 0,2% |
| Nu are acces la computer | 627 | 51,1% |

C4. Dacă Da, unde utilizați computerul?

Răspuns multiplu

| | | |
|--------------------------|-----|-------|
| Acasă | 231 | 18,8% |
| La prieteni, cunoscuți | 107 | 8,7% |
| La școală, universitate | 82 | 6,7% |
| La serviciu | 130 | 10,5% |
| La bibliotecă | 21 | 1,8% |
| Internet cafe | 109 | 8,9% |
| NȘ/NR | 1 | 0,1% |
| Nu utilizează computerul | 175 | 14,3% |
| Nu are acces la computer | 627 | 51,1% |

D. Utilizarea Internetului:

D1. Dvs. aveți acces la Internet?

| | | |
|--------------------------|-----|-------|
| 1. Da → D2 | 314 | 25,6% |
| 2. Nu → S1 | 110 | 9,0% |
| 9. NȘ/NR → S1 | | |
| Nu utilizează computerul | 175 | 14,3% |
| Nu are acces la computer | 627 | 51,1% |

D2. Dvs. utilizați Internetul?

| | | |
|--------------------------|-----|-------|
| 1. Da → D4 | 287 | 23,4% |
| 2. Nu → D3 | 27 | 2,2% |
| 9. NȘ/NR → D3 | | |
| Nu are acces la Internet | 110 | 9,0% |
| Nu utilizează computerul | 175 | 14,3% |
| Nu are acces la computer | 627 | 51,1% |

D3. De ce Dvs. aveți acces la Internet, dar nu-l utilizați? răspuns multiplu

| | | |
|--------------------------|-----|-------|
| Nu știu cum se folosește | 4 | 0,3% |
| Este foarte costisitor | 4 | 0,3% |
| Nu simt necesitatea | 17 | 1,4% |
| Nu am timp | 1 | 0,1% |
| NȘ/NR | 1 | 0,1% |
| Utilizează Internetul | 287 | 23,4% |
| Nu are acces la Internet | 110 | 9,0% |
| Nu utilizează computerul | 175 | 14,3% |
| Nu are acces la computer | 627 | 51,1% |

D4. Unde aveți acces la Internet? (*Răspuns multiplu*) /

D5. Unde vă folosiți cel mai des de Internet? (numai pentru cei ce utilizează) un singur răspuns

| | D4. | | D5. | |
|--------------------------|-----|-------|-----|-------|
| Acasă | 143 | 11,7% | 123 | 10,0% |
| La prieteni, cunoscuți | 75 | 6,1% | 29 | 2,4% |
| La școală, universitate | 55 | 4,5% | 25 | 2,0% |
| La serviciu | 88 | 7,2% | 55 | 4,5% |
| La bibliotecă | 14 | 1,2% | 1 | 0,1% |
| Internet cafe | 94 | 7,6% | 54 | 4,4% |
| NȘ/NR | 4 | 0,3% | | |
| Nu utilizează Internetul | | | 27 | 2,2% |
| Nu are acces la Internet | 110 | 9,0% | 110 | 9,0% |
| Nu utilizează computerul | 175 | 14,3% | 175 | 14,3% |
| Nu are acces la computer | 627 | 51,1% | 627 | 51,1% |

D6. Care este modalitatea de conectare la Internet? Răspuns multiplu

| | | |
|--------------------------------|-----|-------|
| Prin telefon fix (Dail-Up) | 157 | 12,8% |
| Prin telefon mobil | 14 | 1,1% |
| WiFi, CATV, xDSL, HomeEthernet | 51 | 4,1% |
| Linie dedicată | 21 | 1,7% |
| Antenă satelit | 11 | 0,9% |
| Cablu TV | 8 | 0,7% |
| NȘ/NR | 83 | 6,8% |
| Nu are acces la Internet | 110 | 9,0% |
| Nu utilizează computerul | 175 | 14,3% |
| Nu are acces la computer | 627 | 51,1% |

D7. Aveți acces la Internet pe bandă largă (nelimitat)?

| | | |
|--------------------------|-----|-------|
| 1. Da → D8 | 98 | 8,0% |
| 2. Nu → D9 | 158 | 12,9% |
| 9. NȘ/NR → D9 | 58 | 4,7% |
| Nu are acces la Internet | 110 | 9,0% |
| Nu utilizează computerul | 175 | 14,3% |
| Nu are acces la computer | 627 | 51,1% |

D8. Aveți acces la Internet pe bandă largă (nelimitat) la DOMICILIU sau în alt loc?

| | | |
|-----------------------------|-----|-------|
| 1. la domiciliu | 38 | 3,1% |
| 2. la serviciu | 21 | 1,7% |
| 3. Internet caffè | 22 | 1,8% |
| 4. la școală/universitate | 10 | 0,8% |
| 5. la prieteni | 8 | 0,7% |
| NȘ/NR | 2 | 0,2% |
| Nu are acces pe bandă largă | 216 | 17,6% |
| Nu are acces la Internet | 110 | 9,0% |
| Nu utilizează computerul | 175 | 14,3% |
| Nu are acces la computer | 627 | 51,1% |

ATENȚIE! Persoanele care au acces la Internet dar nu-l utilizează (vezi răspunsurile 2 și 98 de la întrebarea D2) trec la S1

D9. În general, cât de des utilizați Internet-ul?

| | | |
|------------------------------|-----|-------|
| zilnic | 92 | 7,5% |
| de 6 ori în săptămână | 9 | 0,7% |
| de 5 ori în săptămână | 20 | 1,6% |
| de 4 ori în săptămână | 25 | 2,0% |
| de 3 ori în săptămână | 33 | 2,7% |
| de 2 ori în săptămână | 29 | 2,4% |
| o dată în săptămână | 35 | 2,9% |
| de 3 ori în lună | 13 | 1,1% |
| de 2 ori în lună | 11 | 0,9% |
| o dată în lună | 17 | 1,4% |
| mai rar decât o dată în lună | 3 | 0,2% |
| Nu utilizează Internetul | 27 | 2,2% |
| Nu are acces la Internet | 110 | 9,0% |
| Nu utilizează computerul | 175 | 14,3% |
| Nu are acces la computer | 627 | 51,1% |

D10. În zilele când accesați Internetul, în mediu pe zi cât timp utilizați?

| | | |
|--------------------------|-----|-------|
| 2 minute | 2 | 0,2% |
| 3 | 1 | 0,1% |
| 4 | 1 | 0,1% |
| 5 | 3 | 0,2% |
| 6 | 1 | 0,1% |
| 7 | 1 | 0,1% |
| 8 | 2 | 0,2% |
| 15 | 3 | 0,2% |
| 20 | 5 | 0,4% |
| 25 | 4 | 0,3% |
| 30 | 34 | 2,8% |
| 35 | 1 | 0,1% |
| 45 | 11 | 0,9% |
| 50 | 5 | 0,4% |
| 60 | 67 | 5,5% |
| 75 | 1 | 0,1% |
| 80 | 1 | 0,1% |
| 90 | 21 | 1,7% |
| 100 | 1 | 0,1% |
| 120 | 49 | 4,0% |
| 150 | 12 | 1,0% |
| 180 | 20 | 1,6% |
| 200 | 2 | 0,2% |
| 210 | 2 | 0,2% |
| 240 | 10 | 0,8% |
| 250 | 1 | 0,1% |
| 270 | 1 | 0,1% |
| 300 | 5 | 0,4% |
| 360 | 6 | 0,5% |
| 420 | 2 | 0,2% |
| 480 | 1 | 0,1% |
| 720 | 4 | 0,3% |
| NS/NR | 7 | 0,6% |
| Nu utilizează Internetul | 27 | 2,2% |
| Nu are acces la Internet | 110 | 9,0% |
| Nu utilizează computerul | 175 | 14,3% |
| Nu are acces la computer | 627 | 51,1% |

D11. În general, când utilizați Internetul, accesați saitari / pagini guvernamentale?

| | | |
|--------------------------|-----|-------|
| Da → D12 | 91 | 7,4% |
| Nu → D13 | 192 | 15,7% |
| NS/NR → D13 | 4 | 0,3% |
| Nu utilizează Internetul | 27 | 2,2% |
| Nu are acces la Internet | 110 | 9,0% |
| Nu utilizează computerul | 175 | 14,3% |
| Nu are acces la computer | 627 | 51,1% |

D12. Cu ce scop accesați site-urile guvernamentale? *răspuns multiplu*

| | | |
|--|-----|-------|
| căutare informație generală despre autoritățile publice | 56 | 4,6% |
| căutare noutăți despre activitatea autorităților publice | 45 | 3,6% |
| căutare materiale legislative, comunicate informative, discursuri etc. | 58 | 4,8% |
| adresare întrebări on-line și primire răspuns | 11 | 0,9% |
| copiere formulare | 12 | 1,0% |
| transmitere formulare completate | 8 | 0,7% |
| tranzacții | 2 | 0,2% |
| propuneri la proiectele de documente expuse consultărilor publice | 4 | 0,4% |
| NȘ/NR | 1 | 0,1% |
| Nu accesează site-uri guvernamentale | 196 | 16,0% |
| Nu utilizează Internetul | 27 | 2,2% |
| Nu are acces la Internet | 110 | 9,0% |
| Nu utilizează computerul | 175 | 14,3% |
| Nu are acces la computer | 627 | 51,1% |

D13. Cu ce scopuri ați utilizat Internetul în ultimele 3 luni?

| <i>Răspuns multiplu</i> | DA | | NU | | Nu utilizează Internetul | | Nu are acces la Internet | | Nu utilizează computerul | | Nu utilizează computerul | |
|---|-----|-------|-----|-------|--------------------------|------|--------------------------|------|--------------------------|-------|--------------------------|-------|
| | | | | | | | | | | | | |
| Pentru a trimite sau primi e-mail | 210 | 17,1% | 77 | 6,3% | 27 | 2,2% | 110 | 9,0% | 175 | 14,3% | 627 | 51,1% |
| Pentru a scrie programe sau fișiere din Internet | 160 | 13,1% | 127 | 10,4% | 27 | 2,2% | 110 | 9,0% | 175 | 14,3% | 627 | 51,1% |
| Pentru a citi/copia ziare, reviste online | 146 | 11,9% | 141 | 11,5% | 27 | 2,2% | 110 | 9,0% | 175 | 14,3% | 627 | 51,1% |
| Pentru procurarea online de produse și servicii (în scopuri personale) | 50 | 4,1% | 237 | 19,3% | 27 | 2,2% | 110 | 9,0% | 175 | 14,3% | 627 | 51,1% |
| Pentru a căuta informații despre bunuri și servicii | 141 | 11,5% | 146 | 11,9% | 27 | 2,2% | 110 | 9,0% | 175 | 14,3% | 627 | 51,1% |
| Pentru a asculta/copia muzică | 179 | 14,6% | 108 | 8,8% | 27 | 2,2% | 110 | 9,0% | 175 | 14,3% | 627 | 51,1% |
| Pentru a folosi servicii online | 77 | 6,3% | 210 | 17,1% | 27 | 2,2% | 110 | 9,0% | 175 | 14,3% | 627 | 51,1% |
| Pentru a accesa site-uri guvernamentale și ale APL | 91 | 7,4% | 196 | 16,0% | 27 | 2,2% | 110 | 9,0% | 175 | 14,3% | 627 | 51,1% |
| Pentru jocuri și distracție | 146 | 11,9% | 141 | 11,5% | 27 | 2,2% | 110 | 9,0% | 175 | 14,3% | 627 | 51,1% |
| Pentru a participa la discuțiile: forum on-line, chat rooms (ciaturi) sau pentru a primi scrisori | 94 | 7,7% | 193 | 15,7% | 27 | 2,2% | 110 | 9,0% | 175 | 14,3% | 627 | 51,1% |
| Îndeplinirea cerințelor legate de serviciu | 113 | 9,2% | 174 | 14,2% | 27 | 2,2% | 110 | 9,0% | 175 | 14,3% | 627 | 51,1% |
| Pentru a afla știrile din lumea întreagă | 175 | 14,3% | 112 | 9,1% | 27 | 2,2% | 110 | 9,0% | 175 | 14,3% | 627 | 51,1% |
| Servicii bancare | 40 | 3,3% | 247 | 20,1% | 27 | 2,2% | 110 | 9,0% | 175 | 14,3% | 627 | 51,1% |
| 1. | 4 | 0,3% | | | | | | | | | | |
| 2. | 1 | 0,1% | | | | | | | | | | |
| 3. | 1 | 0,1% | | | | | | | | | | |
| 4. | 3 | 0,2% | | | | | | | | | | |

D14. În ultimele 3 luni ați comandat/procurat bunuri și servicii prin Internet?

| | | |
|--------------------------|-----|-------|
| 1. Da | 16 | 1,3% |
| 2. Nu | 247 | 20,1% |
| 9. NȘ/NR | 24 | 2,0% |
| Nu utilizează Internetul | 27 | 2,2% |
| Nu are acces la Internet | 110 | 9,0% |
| Nu utilizează computerul | 175 | 14,3% |
| Nu are acces la computer | 627 | 51,1% |

S. Date demografice

S1. Numărul de membri în familia Dvs. _____?

| | | |
|----------|-----|-------|
| 1 oameni | 130 | 10,6% |
| 2 | 369 | 30,1% |
| 3 | 308 | 25,1% |
| 4 | 281 | 22,9% |
| 5 | 96 | 7,8% |
| 6 | 32 | 2,6% |
| 7 | 7 | 0,6% |
| 8 | 2 | 0,2% |
| 9 | 1 | 0,1% |

S2. Vârsta Dvs. _____ ani?

| | | |
|-------------|-----|-------|
| 16 - 20 ani | 102 | 8,3% |
| 20 - 30 ani | 210 | 17,1% |
| 30 - 40 ani | 226 | 18,4% |
| 40 - 50 ani | 246 | 20,1% |
| 50 - 60 ani | 236 | 19,2% |
| 60 - 74ani | 206 | 16,8% |

S3. Sex

| | | |
|----------|-----|-------|
| Masculin | 516 | 42,1% |
| Feminin | 710 | 57,9% |

S4. Educația

| | | |
|---|-----|-------|
| Studii medii incomplete (fără studii) | 222 | 18,1% |
| Studii medii generale | 399 | 32,6% |
| Studii medii de specialitate | 347 | 28,3% |
| Studii superioare (inclusiv incomplete) | 258 | 21,0% |

S5. Naționalitatea Atenție! Variantele de răspuns NU se citesc /

| | | |
|-----------|-----|-------|
| Moldovean | 946 | 77,1% |
| Român | 31 | 2,5% |
| Rus | 74 | 6,0% |
| Ucrainean | 84 | 6,9% |
| Găgăuz | 55 | 4,5% |
| Bulgar | 28 | 2,3% |
| Altceva | 6 | 0,5% |

| | | |
|----|---|------|
| NR | 2 | 0,2% |
|----|---|------|

S6. Sectorul de activitate

| | | |
|-------------------------------------|-----|-------|
| Public | 255 | 20,8% |
| Privat | 274 | 22,3% |
| ONG | 7 | 0,6% |
| Nu lucrează (șomer, pensionar) → S8 | 685 | 55,9% |
| NȘ/NR → S8 | 5 | 0,4% |

S7. Domeniul Dvs. de activitate

| | | |
|--|-----|-------|
| administrație publică (centrală / locală) | 42 | 3,4% |
| industrie și energetică | 36 | 2,9% |
| transport | 30 | 2,4% |
| tehnologii informaționale și comunicații | 8 | 0,7% |
| construcții și dezvoltarea teritoriului, ecologie | 34 | 2,8% |
| agricultură și industria alimentară, silvicultură | 111 | 9,1% |
| comerț, alimentația publică, turism, servicii | 90 | 7,3% |
| finanțe, credit, asigurări, tranzacții imobiliare | 17 | 1,4% |
| știință și învățământ | 68 | 5,5% |
| ocrotirea sănătății și asistență socială | 44 | 3,6% |
| cultură, artă, sport | 7 | 0,6% |
| organizație obștească (sindicate, partide, ONG, fundații etc.) | 5 | 0,4% |
| armată, organe de drept, pază și securitate | 25 | 2,0% |
| reprezentanță, misiune, proiect internațional | 2 | 0,2% |
| altceva | 1 | 0,1% |
| NR | 16 | 1,3% |
| Nu lucrează | 690 | 56,3% |

S8. Ocupația

| | | |
|---|-----|-------|
| conducător / funcționar public în organele administrării de stat, inclusiv de diferite niveluri | 38 | 3,1% |
| conducător / specialist calificat la întreprindere, instituție, organizație de stat | 88 | 7,2% |
| conducător / specialist calificat la întreprindere, instituție, organizație privată/mixtă | 66 | 5,4% |
| manager/specialist în instituție, misiune, reprezentanță internațională | 37 | 3,0% |
| muncitor, personal tehnic și de deservire | 307 | 25,0% |
| student | 51 | 4,2% |
| elev | 68 | 5,5% |
| șomer, temporar neangajat în câmpul muncii | 330 | 26,9% |
| pensionar | 241 | 19,7% |

S9. Mediul de reședință

| | | |
|----------|-----|---------|
| 1. Rural | 736 | 60,0% |
| 2. Urban | 490 | 40,0% □ |